



URZĄD STATYSTYCZNY W ZIELONEJ GÓRZE
ul. Spokojna 1, 65-954 Zielona Góra



Kontakt: e-mail: SekretariatUSZGR@stat.gov.pl
tel. 68 322 31 12
faks 68 325 36 79

Internet: <http://www.stat.gov.pl/zg>

**KOMUNIKAT O SYTUACJI SPOŁECZNO-GOSPODARCZEJ
WOJEWÓDZTWA LUBUSKIEGO
W LIPCU 2013 R.**

Nr 7/2013

opublikowany 29.08.2013

- ⇒ W ujęciu rocznym odnotowano spadek przeciętnego zatrudnienia w sektorze przedsiębiorstw (o 2,1%), natomiast w porównaniu z poprzednim miesiącem br. wzrost (o 0,3%). Liczba zarejestrowanych bezrobotnych była wyższa niż przed rokiem, ale mniejsza w relacji do poprzedniego miesiąca br. Stopa bezrobocia, ukształtowała się na poziomie 15,1%, wobec 15,3% przed miesiącem i 15,0% przed rokiem. Pracodawcy zgłosili do urzędów pracy mniej ofert pracy niż przed miesiącem, ale więcej niż przed rokiem.
- ⇒ Utrzymał się wzrost przeciętnego miesięcznego wynagrodzenia brutto w stosunku do analogicznego miesiąca ub. roku (o 4,8%), przy czym tempo wzrostu było wyższe zarówno od notowanego przed miesiącem jak i przed rokiem.
- ⇒ Ceny większości artykułów żywnościowych były wyższe niż w analogicznym okresie ub. roku. W skali roku wzrosły również m.in. ceny towarów i usług związanych z mieszkaniem.
- ⇒ Na rynku rolnym przeciętne ceny skupu zbóż oraz bydła rzeźnego były niższe niż przed rokiem, wzrosły natomiast ceny skupu świń, drobiu i mleka. Ceny targowiskowe pszenicy i żyta były niższe niż przed rokiem, natomiast wzrosły ceny ziemniaków. W porównaniu z czerwcem br. wzrosły ceny skupu świń, drobiu i mleka, natomiast mniej płacono za zboża i bydło rzeźne. Wyższe niż przed miesiącem były targowiskowe ceny pszenicy i ziemniaków a spadła cena żyta. Wskaźnik opłacalności tuczu trzody chlewnej był wyższy niż przed miesiącem i przed rokiem.
- ⇒ Produkcja sprzedana przemysłu była niższa niż w analogicznym miesiącu ub. roku (o 3,1%) wobec wzrostu notowanego przed rokiem (o 8,9%). Przedsiębiorstwa budowlane w skali roku zanotowały spadek produkcji budownictwa i produkcji budowlano-montażowej (odpowiednio o 26,4% i 31,7%).
- ⇒ Liczba mieszkań oddanych do użytkowania w lipcu br. zmniejszyła się (o 9,7%), w porównaniu z analogicznym miesiącem ub. roku. Mniejsza niż przed rokiem była również liczba mieszkań, na budowę których wydano pozwolenia (o 23,4%) oraz liczba mieszkań, których budowę rozpoczęto (o 49,0%).
- ⇒ Sprzedaż detaliczna wzrosła w relacji do analogicznego miesiąca ub. roku (o 4,7%), po spadku notowanym w poprzednich miesiącach zapoczątkowanym w maju ub. roku. Jednocześnie notowano wzrost sprzedaży hurtowej zrealizowanej w jednostkach handlowych (o 6,0%), w tym w jednostkach hurtowych (o 6,8%).

Ponadto:

- ⇒ W I półroczu br. notowano pogorszenie wyników finansowych badanych przedsiębiorstw w relacji do uzyskanych w analogicznym okresie ub. roku, z wyjątkiem wyniku na pozostałej działalności operacyjnej. Przychody z całokształtu działalności były niższe niż przed rokiem (o 5,5%), jednak nieco szybszy spadek kosztów ich uzyskania (o 5,6%) skutkował nieznaczną poprawą wskaźnika poziomu kosztów oraz pozostałych wskaźników ekonomiczno-financek w stosunku do notowanych przez rokiem.
- ⇒ W I półroczu br. nakłady inwestycyjne były niższe niż w analogicznym okresie ub. roku (o 1,8%), przy czym spadek był mniej dynamiczny niż przed rokiem. Zmniejszeniu uległa także liczba inwestycji nowo rozpoczętych (o 7,1%), jednak wzrosła ich wartość kosztorysowej (o 24,7%).

SPIS TREŚCI

Strona

Rynek pracy	5
Wynagrodzenia	10
Ceny detaliczne	12
Rolnictwo	14
Przemysł i budownictwo.....	18
Budownictwo mieszkaniowe	20
Rynek wewnętrzny.....	22
Wyniki finansowe przedsiębiorstw	23
Nakłady inwestycyjne.....	26
Wybrane dane o województwie lubuskim	28

UWAGI OGÓLNE

Prezentowane w Komunikacie dane:

- o zatrudnieniu, wynagrodzeniach oraz o produkcji sprzedanej przemysłu i budownictwa, produkcji budowlano-montażowej, a także o sprzedaży detalicznej i hurtowej towarów dotyczą podmiotów gospodarczych, w których liczba pracujących przekracza 9 osób,
- o sektorze przedsiębiorstw, dotyczą podmiotów prowadzących działalność gospodarczą w zakresie: leśnictwa i pozyskiwania drewna; rybołówstwa w wodach morskich; górnictwa i wydobywania; przetwórstwa przemysłowego; wytwarzania i zaopatrywania w energię elektryczną, gaz, parę wodną, gorącą wodę i powietrze do układów klimatyzacyjnych; dostawy wody; gospodarowania ściekami i odpadami oraz działalności związanej z rekultywacją; budownictwa; handlu hurtowego i detalicznego; naprawy pojazdów samochodowych, włączając motocykle; transportu i gospodarki magazynowej; działalności związanej z zakwaterowaniem i usługami gastronomicznymi; informacji i komunikacji; działalności związanej z obsługą rynku nieruchomości; działalności prawniczej, rachunkowo-księgowej i doradztwa podatkowego, działalności firm centralnych (head offices); doradztwa związanego z zarządzaniem; działalności w zakresie architektury i inżynierii; badań i analiz technicznych; reklamy, badania rynku i opinii publicznej; pozostałej działalności profesjonalnej, naukowej i technicznej; działalności w zakresie usług administrowania i działalności wspierającej; działalności związanej z kulturą, rozrywką i rekreacją; naprawy i konserwacji komputerów i artykułów użytku osobistego i domowego; pozostałej indywidualnej działalności usługowej,
- o cenach detalicznych dotyczą towarów żywnościowych i nieżywnościowych oraz usług, które pochodzą z notowań cen prowadzonych przez ankietatorów w wybranych punktach sprzedaży, w wytypowanych rejonach badania cen; ceny żywności notowane są raz w miesiącu z wyjątkiem owoców i warzyw, w zakresie których notowania cen prowadzone są dwa razy w miesiącu,
- o skupie produktów rolnych obejmują skup od producentów z terenu województwa; ceny podano bez podatku VAT,
- o wynikach finansowych przedsiębiorstw oraz nakładach inwestycyjnych dotyczą podmiotów gospodarczych prowadzących księgi rachunkowe (z wyjątkiem przedsiębiorstw rolnictwa, leśnictwa, łowiectwa i rybactwa, działalności finansowej i ubezpieczeniowej oraz szkół wyższych), w których liczba pracujących przekracza 49 osób.

Dane w ujęciu wartościowym wyrażone są w cenach bieżących i stanowią podstawę dla obliczenia wskaźników struktury. Wskaźniki dynamiki zaprezentowano na podstawie wartości w cenach bieżących, z wyjątkiem przemysłu, dla którego wskaźniki dynamiki podano na podstawie wartości w cenach stałych (średnie ceny bieżące 2010 r.).

Liczby względne (wskaźniki, odsetki) wyliczono na podstawie danych bezwzględnych, wyrażonych z większą dokładnością niż podane w tekście i tablicach.

Dane prezentuje się w układzie Polskiej Klasyfikacji Działalności - PKD 2007.

POLSKA KLASYFIKACJA DZIAŁALNOŚCI PKD 2007

Dane prezentuje się w układzie **Polskiej Klasyfikacji Działalności 2007 (PKD 2007)**, opracowanej na podstawie Statystycznej Klasyfikacji Działalności Gospodarczych we Wspólnocie Europejskiej - Statistical Classification of Economic Activities in the European Community - NACE Rev. 2. PKD 2007 wprowadzona została z dniem 1 stycznia 2008 r. rozporządzeniem Rady Ministrów z dnia 24 grudnia 2007 r. (Dz. U. Nr 251, poz. 1885), w miejsce stosowanej dotychczas klasyfikacji PKD 2004. Zmiany klasyfikacji wynikają z potrzeby harmonizacji statystyk gospodarczych w ramach Unii Europejskiej i zgodności z obowiązującymi standardami na poziomie światowym oraz potrzeby uwzględnienia nowych rodzajów działalności, które pojawiły się w gospodarce w ciągu ostatnich lat. Wprowadzone zmiany w klasyfikacji PKD 2007 w stosunku do klasyfikacji PKD 2004 wynikają przede wszystkim ze zmian zakresowych, polegających na wprowadzeniu nowych grupowań rodzajów działalności (uwzględnienie nowych, podział lub agregacja dotychczasowych), a także na przesunięciach rodzajów działalności pomiędzy poszczególnymi poziomami klasyfikacyjnymi. Spowodowało to, że w PKD 2007 wyróżnia się m.in. 21 sekcji i 88 działów, a w PKD 2004 - 17 sekcji i 62 działy. Należy również zwrócić uwagę, że w niektórych przypadkach, pomimo niezmiennych nazw poziomów klasyfikacyjnych wg PKD 2007 w stosunku do PKD 2004 - dane mogą być nieporównywalne (wg PKD 2004) ze względu na ww. zmiany.

W komunikacie zastosowano skróty niektórych nazw poziomów klasyfikacyjnych z PKD 2007; skrócone nazwy zostały oznaczone w tablicach znakiem „Δ”. Zestawienie zastosowanych skrótów i pełnych nazw przedstawia się następująco:

Skrót	Pełna nazwa
SEKCJE	
Handel; naprawa pojazdów samochodowych	Handel hurtowy i detaliczny; naprawa pojazdów samochodowych, włączając motocykle
Wytwarzanie i zaopatrywanie w energię elektryczną, gaz, parę wodną i gorącą wodę	Wytwarzanie i zaopatrywanie w energię elektryczną, gaz, parę wodną gorącą wodę i powietrze do układów klimatyzacyjnych
Dostawa wody; gospodarowanie ściekami i odpadami; rekultywacja	Dostawa wody; gospodarowanie ściekami i odpadami oraz działalność związana z rekultywacją
Zakwaterowanie i gastronomia	Działalność związana z zakwaterowaniem i usługami gastronomicznymi
Obsługa rynku nieruchomości	Działalność związana z obsługą rynku nieruchomości
Administrowanie i działalność wspierająca	Działalność w zakresie usług administrowania i działalność wspierająca
DZIAŁY	
Produkcja wyrobów z drewna, korka, słomy i wikliny	Produkcja wyrobów z drewna oraz korka z wyłączeniem mebli; produkcja wyrobów ze słomy i materiałów używanych do wyplatania
Produkcja maszyn i urządzeń	Produkcja maszyn i urządzeń, gdzie indziej niesklasyfikowana
Produkcja wyrobów z metali	Produkcja metalowych wyrobów gotowych, z wyłączeniem maszyn i urządzeń
Produkcja maszyn i urządzeń	Produkcja maszyn i urządzeń, gdzie indziej niesklasyfikowana
Produkcja pojazdów samochodowych, przyczep i naczep	Produkcja pojazdów samochodowych, przyczep i naczep, z wyłączeniem motocykli
Budowa budynków	Roboty budowlane związane ze wznoszeniem budynków
Budowa obiektów inżynierii lądowej i wodnej	Roboty związane z budową obiektów inżynierii lądowej i wodnej

OBJAŚNIENIA ZNAKÓW UMOWNYCH

Kreska (-)	-	zjawisko nie wystąpiło.
Zero: (0)	-	zjawisko istniało w wielkości mniejszej od 0,5.
(0,0)	-	zjawisko istniało w wielkości mniejszej od 0,05.
Kropka (.)	-	zupełny brak informacji albo brak informacji wiarygodnych.
Znak (x)	-	wypełnienie pozycji jest niemożliwe lub niecelowe.
Znak (*)	-	oznacza, że dane zostały zmienione w stosunku do wcześniej opublikowanych.
Znak (#)	-	oznacza, że dane nie mogą być opublikowane ze względu na konieczność zachowania tajemnicy statystycznej w rozumieniu ustawy o statystyce publicznej.
„W tym”	-	oznacza, że nie podaje się wszystkich składników sumy.
Znak (Δ)	-	oznacza, że nazwy zostały skrócone w stosunku do obowiązującej klasyfikacji.
p. proc.	-	punkt procentowy.

Dane charakteryzujące województwo lubuskie można również znaleźć w publikacjach statystycznych wydawanych przez Urząd Statystyczny w Zielonej Górze oraz w publikacjach ogólnopolskich

Głównego Urzędu Statystycznego,

a także na stronach www.stat.gov.pl/zg

ZAMÓWIENIA NA PUBLIKACJE

MOŻNA SKŁADAĆ PISEMNIEM NA ADRES

Urząd Statystyczny w Zielonej Górze, ul. Spokojna 1, 65-954 Zielona Góra

Fax 68 325 36 79, e-mail: SekretariatUSZGR@stat.gov.pl

Przy publikowaniu danych US prosimy o podanie źródła

RYNEK PRACY

Przeciętne zatrudnienie w sektorze przedsiębiorstw było niższe porównaniu z lipcem ub. roku. W końcu lipca br. w urzędach pracy zarejestrowanych było więcej bezrobotnych niż przed rokiem, ale mniej niż w czerwcu br. Stopa bezrobocia wyniosła 15,1%, wobec 15,3% w końcu czerwca br. i 15,0% przed rokiem. Zmniejszyła się liczba ofert pracy dla bezrobotnych w relacji do poprzedniego miesiąca, ale wzrosła w relacji do stanu sprzed roku.

W lipcu br. **przeciętne zatrudnienie w sektorze przedsiębiorstw** wyniosło 114,7 tys. osób, tj. zmniejszyło się w relacji do analogicznego miesiąca ub. roku o 2,1% (przed miesiącem przedsiębiorstwa zanotowały spadek przeciętnego zatrudnienia o 2,7%, a w lipcu ub. roku spadek wyniósł o 0,5%). W porównaniu z poprzednim miesiącem br. wielkość przeciętnego zatrudnienia wzrosła o 0,3%.

W lipcu br. najgłębszy spadek przeciętnego zatrudnienia w skali roku, zanotowano w zakwaterowaniu i gastronomii (o 14,4%) oraz w budownictwie (o 14,0%). Mniejsze przeciętne zatrudnienie notowano także m.in. w działalności profesjonalnej, naukowej i technicznej (o 8,0%), w handlu; naprawie pojazdów samochodowych (o 3,4%), w przemyśle (o 3,3%), w tym w przetwórstwie przemysłowym (o 2,7%). Wzrost przeciętnego zatrudnienia w skali roku zanotowano w sekcjach: administrowanie i działalność wspierająca (12,1%), informacja i komunikacja (o 9,9%), dostawa wody; gospodarowanie ściekami i odpadami (o 7,5%) oraz transport i gospodarka magazynowa (o 3,3%).

Przeciętne zatrudnienie w sektorze przedsiębiorstw kształtowało się następująco:

Wyszczególnienie	VII 2013		I-VII 2013	
	w tys.	VII 2012=100	w tys.	I-VII 2012=100
O g ó ł e m	114,7	97,9	114,1	96,2
w tym:				
Przemysł.....	62,0	96,7	62,2	95,9
w tym:				
przetwórstwo przemysłowe	58,2	97,3	58,4	96,5
dostawa wody; gospodarowanie ściekami i odpadami; rekultywacja ^Δ	3,1	107,5	3,1	106,4
Budownictwo	6,7	86,0	6,7	81,8
Handel; naprawa pojazdów samochodowych ^Δ	15,4	96,6	15,2	95,4
Transport i gospodarka magazynowa	8,4	103,3	8,4	101,9
Zakwaterowanie i gastronomia ^Δ	1,6	85,6	1,6	81,0
Informacja i komunikacja	1,0	109,9	1,0	109,6
Obsługa rynku nieruchomości ^Δ	1,7	98,1	1,7	97,8
Działalność profesjonalna, naukowa i techniczna ^a	2,2	92,0	2,2	90,0
Administrowanie i działalność wspierająca ^Δ	11,4	112,1	10,9	107,0

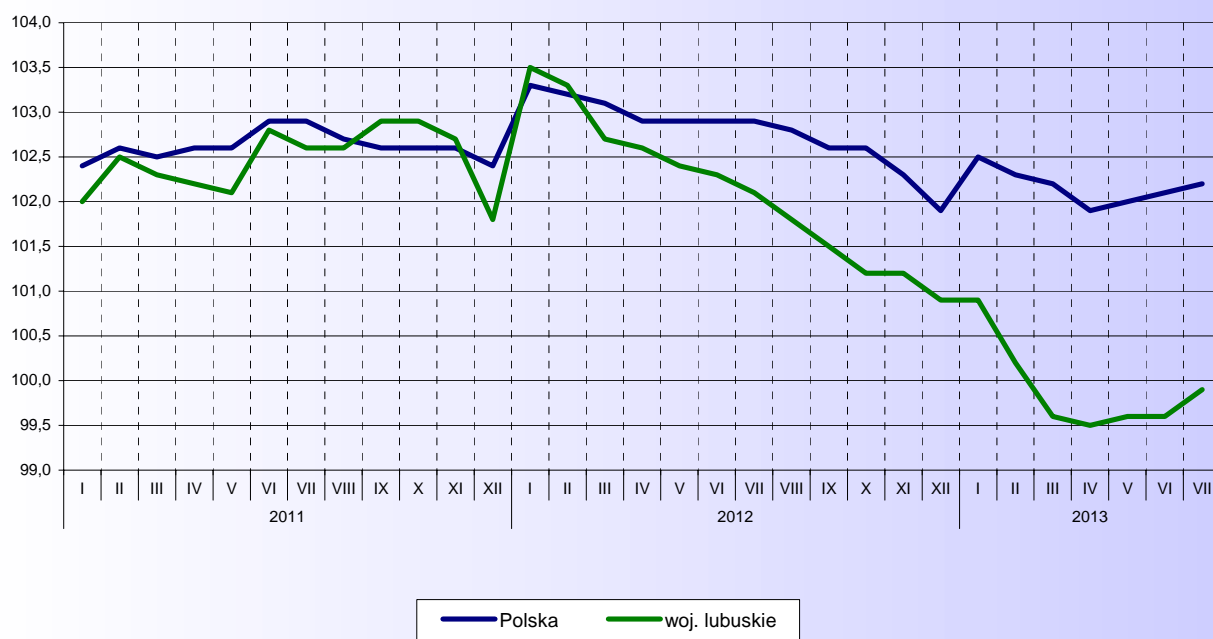
^a Nie obejmuje działów: Badania naukowe i prace rozwojowe oraz Działalność weterynaryjna.

W działach o znaczącym udziale w przeciętnym zatrudnieniu w lipcu br., przeciętne zatrudnienie w skali roku, najbardziej obniżyło się w budowie budynków (o 23,8%). Zmniejszyło się również w handlu detalicznym (o 8,3%), w produkcji wyrobów z drewna, korka, słomy i wikliny (o 6,7%), w produkcji wyrobów z pozostałych mineralnych surowców niemetalicznych (o 6,2%), w produkcji pojazdów samochodowych, przyczep i naczep (o 3,9%). W dziale produkcja artykułów spożywczych przeciętne zatrudnienie pozostało na niezmiennym poziomie. Wzrost przeciętnego zatrudnienia zanotowano w działach: działalność usługowa związana z utrzymaniem porządku w budynkach i zagospodarowaniem terenów zieleni (o 16,4%), transport lądowy i rurociągowy (o 5,8%), handel hurtowy (o 4,0%), produkcja wyrobów z metali (o 2,9%).

W okresie styczeń-lipiec br. przeciętne zatrudnienie w sektorze przedsiębiorstw było niższe o 3,8% w porównaniu z analogicznym okresem ub. roku i wyniosło 114,1 tys. osób (przed rokiem zanotowano wzrost o 0,6%).

Najgłębszy spadek przeciętnego zatrudnienia, w skali roku, zanotowano sekcjach zakwaterowanie i gastronomia (o 19,0%) oraz budownictwo (o 18,2%). Mniejsze niż przed było również przeciętne zatrudnienie m.in. w działalności profesjonalnej, naukowej i technicznej (o 10,0%), w handlu; naprawie pojazdów samochodowych (o 4,6%), w przemyśle (o 4,1%). Powyżej ubiegłorocznego poziomu przeciętne zatrudnienie ukształtowało się w informacji i komunikacji (o 9,6%), w administrowaniu i działalności wspierającej (o 7,0%), w dostawie wody; gospodarowaniu ściekami i odpadami; rekultywacji (o 6,4%), w transporcie i gospodarce magazynowej (o 1,9%).

PRZECIĘTNE ZATRUDNIENIE W SEKTORZE PRZEDSIĘBIORSTW
Przeciętna miesięczna 2010 = 100



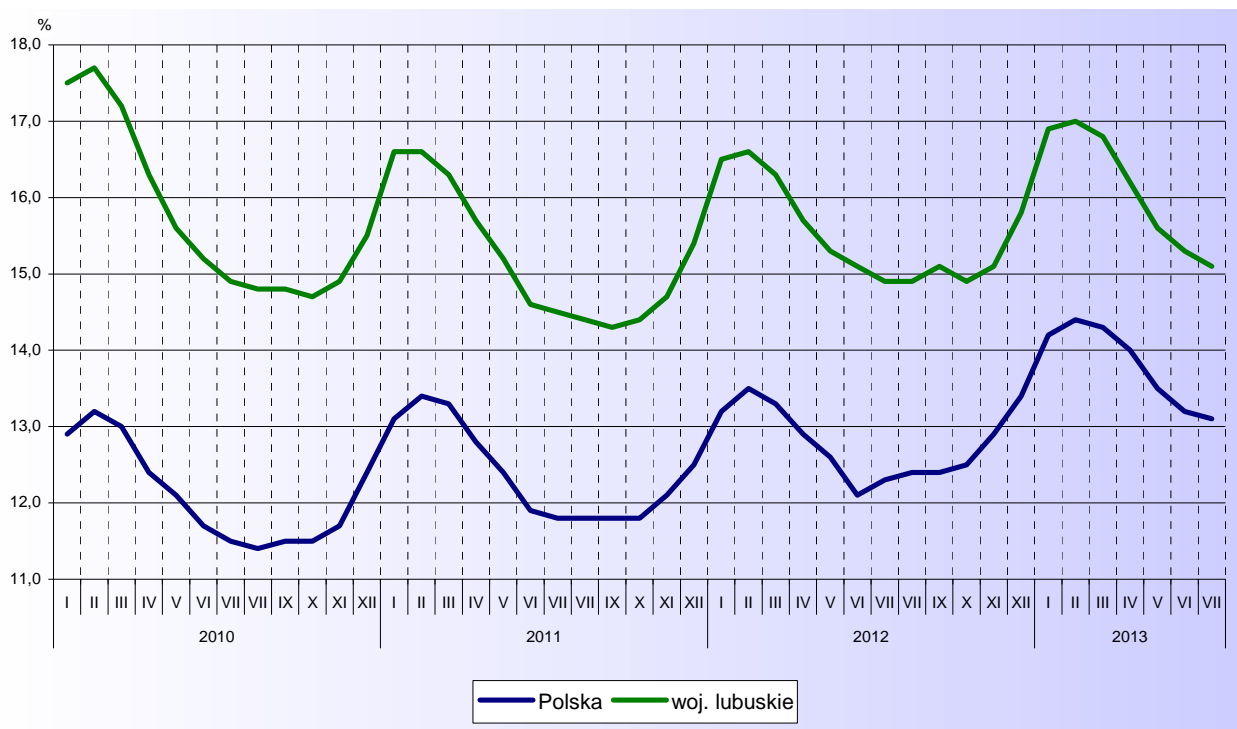
W końcu lipca br. liczba **zarejestrowanych bezrobotnych** wyniosła 57,9 tys. osób, tj. o 1,0% mniej w porównaniu z poprzednim miesiącem (o 0,6 tys. osób), ale o 1,2% więcej w stosunku do analogicznego miesiąca ub. roku (o 0,7 tys. osób). Kobiety stanowiły 52,9% ogółu bezrobotnych, tj. o 1,3 p. proc. więcej niż przed miesiącem, ale o 1,1 p. proc. mniej niż w końcu lipca ub. roku.

Liczba bezrobotnych i stopa bezrobocia kształtowały się następująco:

Wyszczególnienie	VII 2012	2013	
		VI	VII
Bezrobotni zarejestrowani (stan w końcu miesiąca) w tys.	57,2	58,5	57,9
Bezrobotni nowo zarejestrowani (w ciągu miesiąca) w tys.	7,5	6,4	8,2
Bezrobotni wyrejestrowani (w ciągu miesiąca) w tys.	8,4	8,1	8,8
Stopa bezrobocia rejestrowanego (stan w końcu miesiąca) w %	15,0	15,3	15,1

Stopa bezrobocia rejestrowanego w końcu lipca br. wyniosła 15,1%, tj. spadła o 0,2 p. proc. w porównaniu z końcem czerwca br., a w relacji do końca lipca ub. roku wzrosła o 0,1 p. proc.

STOPA BEZROBOCIA REJESTROWANEGO Stan w końcu miesiąca

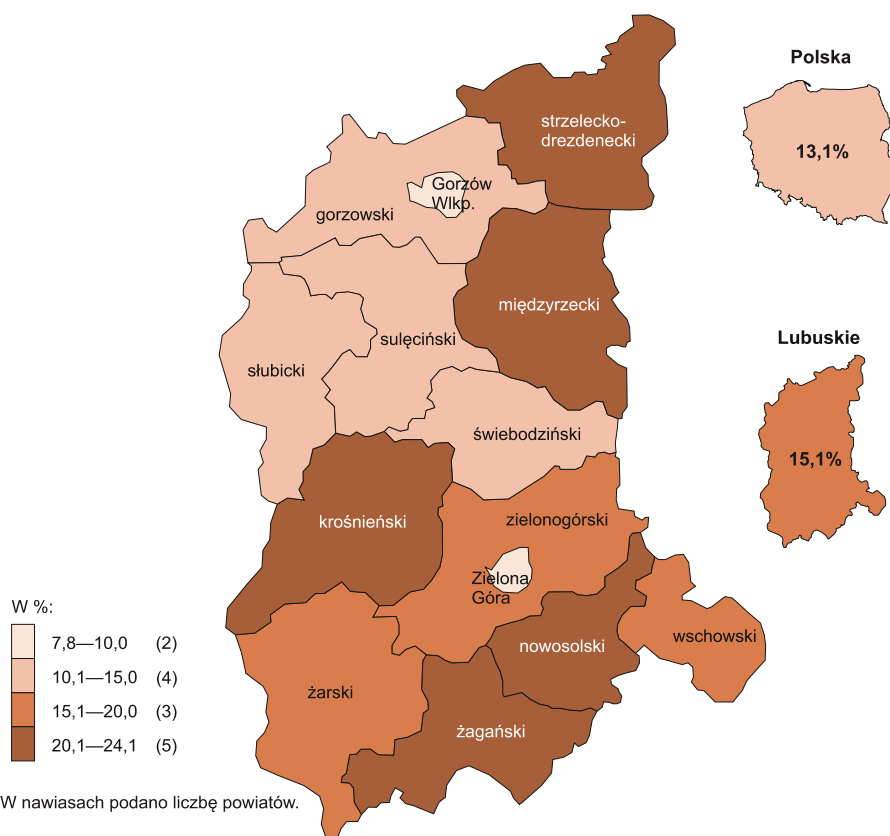


W końcu lipca br. najwyższą stopę bezrobocia, podobnie jak w poprzednich miesiącach, zanotowano w powiatach: strzelecko-dreźnieńskim (24,1% wobec 23,8% przed rokiem), nowosolskim (23,8% wobec 23,3%) oraz żagańskim (23,7% wobec 23,8%). Najniższą stopę bezrobocia odnotowano w miastach na prawach powiatu: w Zielonej Górze (7,8% wobec 8,6%) i w Gorzowie Wlkp. (9,0% wobec 9,2%), a także w powiecie słubickim (11,8%, w porównaniu z lipcem ub. roku nie zmieniła się).

W ujęciu rocznym stopa bezrobocia wzrosła w 7 powiatach, najbardziej w powiecie świebodzińskim (o 1,7 p. proc.) a także w powiatach międzyrzeckim (o 1,4 p. proc.) i gorzowskim (o 0,8 p. proc.). Spadek odnotowano w Zielonej Górze (o 0,8 p. proc.) i Gorzowie Wlkp. (o 0,2 p. proc.), a także w powiecie krośnieńskim (o 0,5 p. proc.).

STOPA BEZROBOCIA REJESTROWANEGO WEDŁUG POWIATÓW W 2013 R.

Stan w końcu lipca



W lipcu br. liczba **nowo zarejestrowanych bezrobotnych** wyniosła 8,2 tys. osób, tj. więcej o 27,6% niż przed miesiącem i o 8,9% niż w analogicznym miesiącu ub. roku. Większość z nich stanowili bezrobotni rejestrujący się po raz kolejny. Ich udział w liczbie nowo rejestrujących się wzrósł w porównaniu z lipcem ub. roku o 1,5 p. proc. do 83,2%. Zwiększył się odsetek osób pracujących poprzednio zawodowo (o 2,0 p. proc. do 80,7%), w tym zwolnionych z przyczyn dotyczących zakładu pracy (o 3,3 p. proc. do 5,4%). Zmniejszył się odsetek osób dotychczas niepracujących (o 2,0 p. proc. do 19,3%) oraz z prawem do zasiłku (o 4,6 p. proc. do 20,9%).

W omawianym miesiącu z ewidencji bezrobotnych **wyrejestrowano** 8,8 tys. osób, tj. więcej o 8,2% niż w poprzednim miesiącu i o 4,9% niż w analogicznym miesiącu ub. roku. Najliczniejszą grupą były osoby wyłączone z ewidencji wskutek podjęcia pracy – 3,5 tys. bezrobotnych (podobnie jak przed miesiącem, a przed rokiem 3,2 tys. osób). W relacji do poprzedniego roku ich udział w ogólnej liczbie wyrejestrowanych wzrósł o 1,4 p. proc. (do 39,9%). W skali roku zwiększył się również odsetek bezrobotnych wyrejestrowanych z ewidencji z powodu rozpoczęcia szkolenia lub stażu (o 1,6 p. proc. do 8,9%) oraz osób, które podjęły roboty publiczne (o 0,7 p. proc. do 1,9%). Zmniejszył się odsetek osób, które nie potwierdziły gotowości do pracy (o 1,5 p. proc. do 32,3%), osób, które dobrowolnie zrezygnowały ze statusu bezrobotnego (o 0,1 p. proc. do 7,6%), a także osób, które rozpoczęły prace społecznie użyteczne (o 1,3 p. proc. do 3,3%).

W końcu lipca br. **bez prawa do zasiłku** było 47,1 tys. osób, tj. 81,3% ogółu bezrobotnych. Udział tej grupy w strukturze bezrobotnych wzrósł w skali roku o 1,7 p. proc.

Wśród **bezrobotnych będących w szczególnej sytuacji na rynku pracy** osoby długotrwale bezrobotne stanowiły w końcu lipca br. 47,7% ogółu bezrobotnych, a ich udział w ujęciu rocznym zwiększył się o 0,6 p. proc. Wyższy niż przed rokiem był również odsetek osób powyżej 50 roku życia (o 0,2 p. proc. do 25,6%) i osób samotnie wychowujących co najmniej 1 dziecko do 18 roku życia (o 0,9 p. proc. do 13,6%). Zmniejszył się udział osób bezrobotnych bez doświadczenia zawodowego (o 1,4 p. proc. do 20,5%), osób do 25 roku życia (o 1,1 p. proc. do 16,5%), bez kwalifikacji zawodowych (o 0,4 p. proc. do 30,6%) oraz niepełnosprawnych (o 0,3 p. proc. do 7,8%).

Wybrane kategorie bezrobotnych będących w szczególnej sytuacji na rynku pracy kształtowały się następująco:

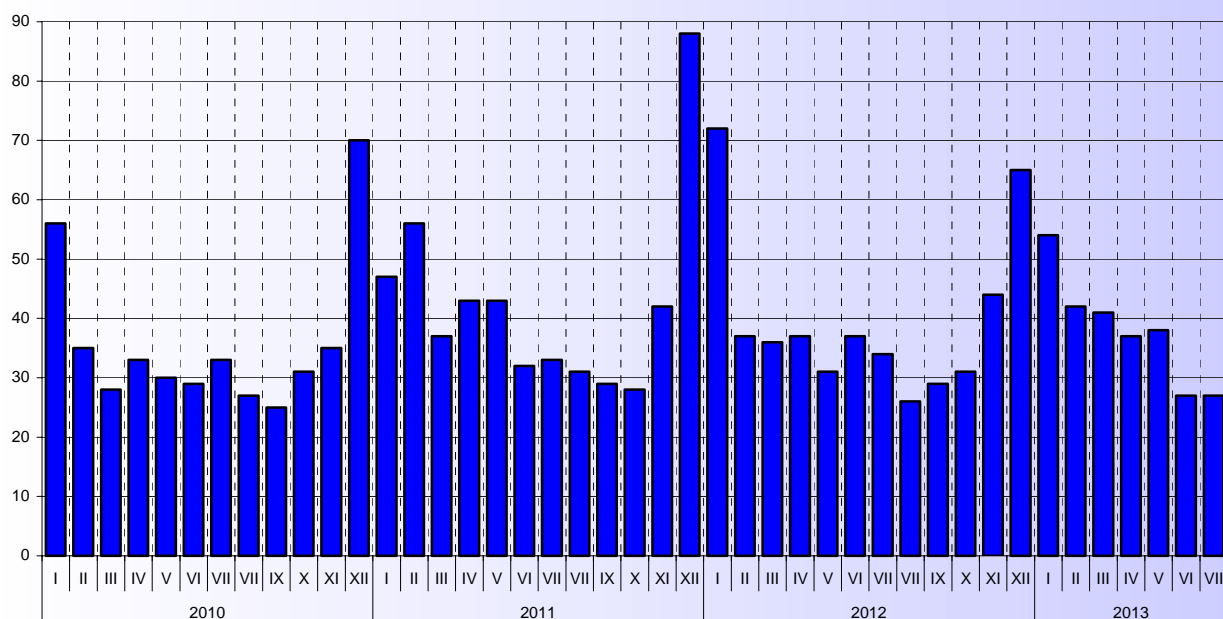
Wyszczególnienie	VII 2012	2013	
		VI	VII
	w % ogółem		
Do 25 roku życia	17,6	16,5	16,5
Długotrwale bezrobotni ^a	47,1	48,2	47,7
Powyżej 50 roku życia	25,4	25,5	25,6
Bez kwalifikacji zawodowych	31,0	30,8	30,6
Samotnie wychowujący co najmniej jedno dziecko w wieku do 18 roku życia...	12,7	13,6	13,6
Niepełnosprawni	8,1	7,7	7,8

^a Do długotrwale bezrobotnych zalicza się osoby pozostające w rejestrze powiatowego urzędu pracy łącznie przez okres ponad 12 miesięcy w okresie ostatnich 2 lat, z wyłączeniem okresów odbywania stażu i przygotowania zawodowego w miejscu pracy.

W relacji do lipca ub. roku najbardziej zwiększyła się liczba osób samotnie wychowujących co najmniej 1 dziecko do 18 roku życia (o 8,7%), długotrwale bezrobotnych (o 2,5%), osób powyżej 50 roku życia (o 1,9%). W skali roku zmniejszyła się liczba osób bez doświadczenia zawodowego i osób do 25 roku życia (po 5,2%), a także osób niepełnosprawnych (o 2,2%) i bez kwalifikacji zawodowych (o 0,4%).

W lipcu br. pracodawcy zgłosili do urzędów pracy 2770 **ofert zatrudnienia** (wobec 2885 przed miesiącem i 2565 przed rokiem). W końcu lipca br. roku na 1 ofertę pracy przypadało 27 bezrobotnych (podobnie przed miesiącem i 34 przed rokiem).

BEZROBOTNI NA 1 OFERTĘ PRACY Stan w końcu miesiąca



WYNAGRODZENIA

Podobnie jak w poprzednich miesiącach przeciętne miesięczne wynagrodzenie brutto kształtowało się na poziomie wyższym niż w analogicznym okresie ub. roku.

Przeciętne miesięczne wynagrodzenie brutto w sektorze przedsiębiorstw w lipcu br. wyniosło 3195,83 zł i było wyższe niż przed rokiem o 4,8% (w czerwcu br. i w lipcu ub. roku odnotowano wzrost odpowiednio o 2,0% i 2,1%).

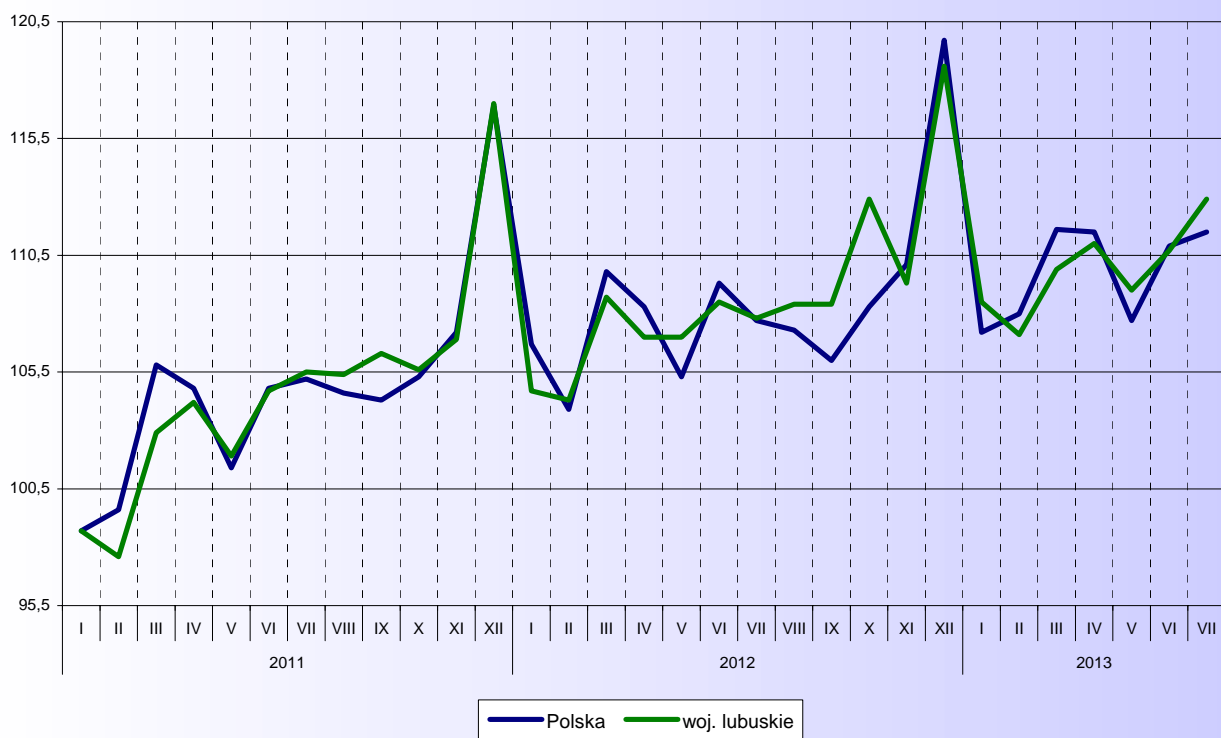
Wzrost przeciętnego miesięcznego wynagrodzenia obserwowano w większości sekcji, m.in. w przedsiębiorstwach zajmujących się dostawą wody; gospodarowaniem ściekami i odpadami; rekultywacją (o 7,6%) oraz budownictwem (o 6,3%). Spośród sekcji o znaczącym udziale w zatrudnieniu wzrost przeciętnego miesięcznego wynagrodzenia notowano także m.in. w przetwórstwie przemysłowym (o 5,9%), obsłudze rynku nieruchomości (o 5,4%) oraz w handlu; naprawie pojazdów samochodowych (o 5,0%).

Przeciętne miesięczne wynagrodzenia brutto kształtowały się następująco:

Wyszczególnienie	VII 2013		I-VII 2013	
	w zł	VII 2012=100	w zł	I-VII 2012=100
O g ó ł e m	3195,83	104,8	3118,87	103,6
w tym:				
Przemysł.....	3463,07	105,7	3336,87	103,6
w tym:				
przetwórstwo przemysłowe	3437,18	105,9	3322,59	104,1
dostawa wody; gospodarowanie ściekami i odpadami; rekultywacja ^Δ	3540,45	107,6	3224,78	103,7
Budownictwo	3071,45	106,3	2940,08	104,1
Handel; naprawa pojazdów samochodowych ^Δ	2732,60	105,0	2704,00	104,6
Transport i gospodarka magazynowa	2955,44	101,0	2912,44	103,6
Zakwaterowanie i gastronomia ^Δ	2028,34	100,6	2083,71	105,3
Informacja i komunikacja	4609,62	101,3	4701,93	98,6
Obsługa rynku nieruchomości ^Δ	3479,03	105,4	3373,38	103,3
Działalność profesjonalna, naukowa i techniczna ^a	4270,17	103,1	4345,52	108,4
Administrowanie i działalność wspierająca ^Δ	2052,27	103,2	2037,86	103,1

^a Nie obejmuje działów: Badania naukowe i prace rozwojowe oraz Działalność weterynaryjna.

PRZECIĘTNE MIESIĘCZNE WYNAGRODZENIE BRUTTO W SEKTORZE PRZEDSIĘBIORSTW
Przeciętna miesięczna 2010 = 100

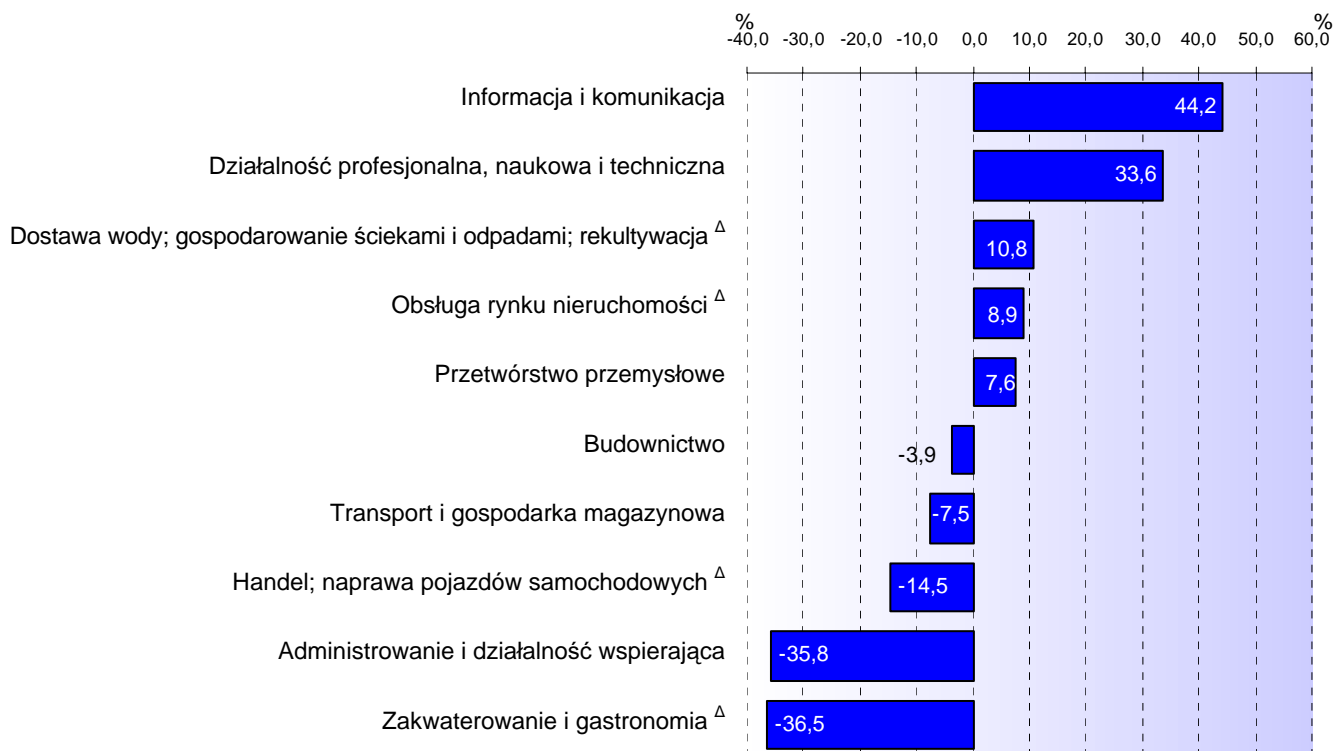


Spśród działów o znaczącym udziale w zatrudnieniu, najwyższy wzrost wynagrodzeń obserwowano w przedsiębiorstwach zajmujących się produkcją wyrobów z drewna, korka, słomy i wikliny (o 8,0%) oraz działalnością usługową związaną z utrzymaniem porządku w budynkach i zagospodarowaniem terenów zieleni (o 7,3%). Wzrost wynagrodzeń odnotowano także m.in. w produkcji pojazdów samochodowych, przyczep i naczep (o 6,7%), w handlu detalicznym (o 6,4%) oraz w produkcji artykułów spożywczych (o 5,0%).

Wyższe miesięczne wynagrodzenie, w stosunku do średniego wynagrodzenia w sektorze przedsiębiorstw w województwie, notowano m.in. w sekcjach: informacja i komunikacja (o 44,2%), działalność profesjonalna, naukowa i techniczna (o 33,6%), oraz dostawa wody, gospodarowanie ściekami i odpadami; rekultywacja (o 10,8%). Najniższe miesięczne wynagrodzenie obserwowano m.in. w przedsiębiorstwach zajmujących się zakwaterowaniem i gastronomią (o 36,5%), administrowaniem i działalnością wspierającą (o 35,8%) oraz handlem; naprawą pojazdów samochodowych (o 14,5%).

W okresie styczeń-lipiec br. przeciętne miesięczne wynagrodzenie brutto w sektorze przedsiębiorstw wyniosło 3118,87 zł i było o 3,6% wyższe niż w alogicznym okresie ub. roku (wobec wzrostu o 3,9% przed rokiem). Najwyższy wzrost wynagrodzeń notowano w działalności profesjonalnej, naukowej i technicznej (o 8,4%), zakwaterowaniu i gastronomii (o 5,3%) oraz w handlu; naprawie pojazdów samochodowych (o 4,6%). Spadek przeciętnego miesięcznego wynagrodzenia w relacji do analogicznego okresu ub. roku obserwowano w informacji i komunikacji (o 1,4%).

**ODCHYLENIA WZGLĘDNE PRZECIĘTNYCH MIESIĘCZNYCH WYNAGRODZEŃ BRUTTO
OD ŚREDNIEGO WYNAGRODZENIA W SEKTORZE PRZEDSIĘBIORSTW
W WOJEWÓDZTWIE W LIPCU 2013 R.**



CENY DETALICZNE

W lipcu br. ceny detaliczne większości wybranych artykułów żywnościowych były wyższe niż w analogicznym miesiącu ub. roku.

Podrożały artykuły z grupy „pieczywo i produkty zbożowe” w tym najbardziej kasza jęczmienna (o 14,1%), mąka pszenna (o 5,9%), chleb pszenno-żytni (o 1,4%). Obniżyła się natomiast cena ryżu (o 4,4%).

W porównaniu z analogicznym okresem ub. roku wzrosły ceny mięsa i wędlin. Więcej niż przed rokiem konsumenci płacili za mięso wołowe z kością (o 7,8%), mięso wołowe bez kości z udźca (o 4,8%), mięso wieprzowe z kością – schab środkowy (o 5,5%). Wśród badanych wędlin podrożała m.in.: kielbasa wędzona (o 3,3%), kielbasa suszona (o 1,3%), szynka wieprzowa gotowana (o 2,3%). Mniej płacono za kurczątka patroszone (o 1,5%).

W lipcu br. mrożony filet z morskoka kosztował o 1,7% więcej niż przed rokiem.

W grupie „mleko, sery i jaja” zdrożała śmietana o zawartości tłuszczu 18% (o 5,8%), ser dojrzewający (o 6,9%). Mniej niż przed rokiem płacono za jaja kurze (o 5,2%).

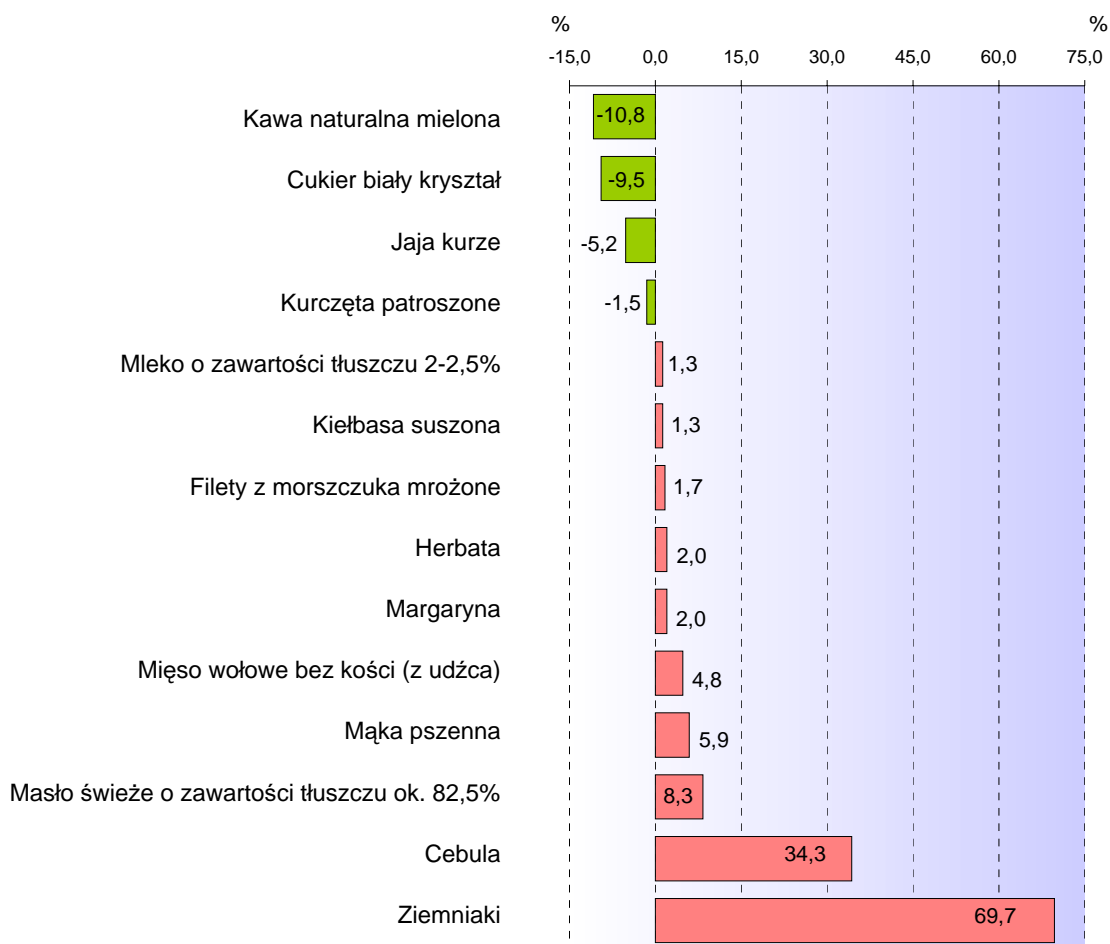
W grupie „oleje i pozostałe tłuszcze” zdrożało masło świeże o zawartości tłuszczu ok. 82,5% (o 8,3%), margaryna (o 2,0%). Obniżyła się natomiast cena oleju rzepakowego produkcji krajowej (o 1,8%).

Wśród badanych artykułów w grupie „owoce i warzywa” wzrosła cena ziemniaków (o 69,7%), cebuli (o 34,3%), cytryn (o 2,4%), jabłek (o 2,9%). Obniżyła się natomiast cena marchwi (o 3,0%).

Wśród pozostałych wybranych artykułów żywnościowych droższa niż przed rokiem była m.in. herbata (o 2,0%), tańsze - cukier biały kryształ (o 9,5%), sok pitny jabłkowy (o 1,1%).

ZMIANY CEN DETALICZNYCH WYBRANYCH ARTYKUŁÓW ŻYWNOŚCIOWYCH W LIPCU 2013 R.

(wzrost/spadek w stosunku do analogicznego okresu roku poprzedniego)



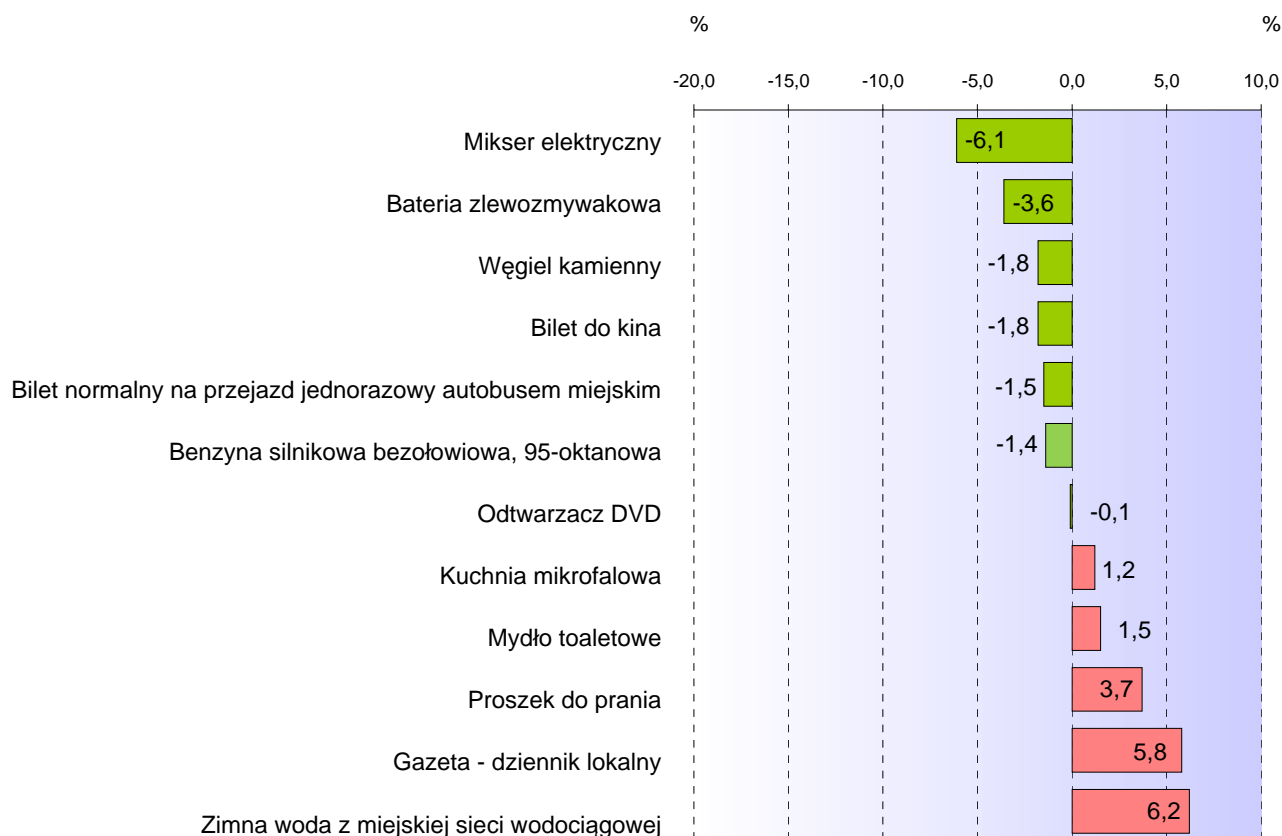
Wśród artykułów nieżywnościowych i usług konsumpcyjnych w porównaniu z lipcem ub. roku podrożały towary i usługi związane z użytkowaniem mieszkania. Więcej należało zapłacić za zaopatrzenie w zimną wodę – za 1 m³ (o 6,2%). Odnotowano spadek ceny węgla kamiennego (o 1,8%).

W relacji do lipca ub. roku cena wizyty u lekarza specjalisty II stopnia pozostała na tym samym poziomie.

W zakresie transportu odnotowano spadek ceny benzyny silnikowej bezołowiowej 95- oktanowej (o 1,4%), oleju napędowego (o 0,5%).

**ZMIANY CEN DETALICZNYCH WYBRANYCH ARTYKUŁÓW NIEŻYWNOŚCIOWYCH
I USŁUG W LIPCU 2013 R.**

(wzrost/spadek w stosunku do analogicznego okresu roku poprzedniego)



ROLNICTWO

Średnia temperatura powietrza wynosiła 20,1°C i była wyższa niż przed rokiem i od średniej wieloletniej (z lat 1977-2012) odpowiednio o 0,2°C i 1,3°C. Temperatury maksymalne przekraczały 30°C. Suma opadów atmosferycznych, wynosząca 61,4 mm/m², była niższa niż średnia wieloletnia o 15,8 mm, a w porównaniu z lipcem ub. roku opadów było mniej o 78,4 mm. Kilka razy w ciągu miesiąca lokalnie wystąpiły burze z ulewnymi deszczami oraz silnymi wiatrami. Spowodowały wyleganie zbóż, szczególnie żyta.¹

Warunki atmosferyczne spowodowały, że żniwa spiętrzyły się i zbiory rzepaku przebiegały równolegle ze zbiorem innych zbóż. Zbiór jęczmienia ozimego rozpoczął się wcześniej niż zwykle. W trzeciej dekadzie miesiąca rozpoczęto zbiór pszenicy ozimej, żyta i pszenżyta ozimego. Prowadzono prace poźniwne (talerzowanie pól po jęczmieniu ozimym i rzepaku). Na niektórych terenach opóźniony był zbiór I pokosu traw. W tym sezonie rolnicy często robią sianokiszonki w ofoliowanych belach.

Na podstawie miesięcznych danych przekazywanych przez jednostki sprawozdawcze skup zbóż^a kształtował się następująco:

Wyszczególnienie	VII 2013		
	w tys. t	VII 2012 = 100	VI 2013 = 100
Ziarno zbóż podstawowych ^{bc}	19,1	124,2	397,3
w tym:			
pszenica	4,8	142,7	172,0
żyto	5,7	74,6	702,9

^a Bez skupu realizowanego przez osoby fizyczne. ^b Obejmuje: pszenicę, żyto, jęczmień, owies, pszenżyto. ^c Łącznie z mieszankami zbożowymi, bez ziarna siewnego.

¹ Dane meteorologiczne – według pomiarów prowadzonych w stacji Meteorologicznej Lubuskiego Ośrodka Doradztwa Rolniczego w Kalsku

W lipcu br. skupiono 19,1 tys. t **zbóż podstawowych**, tj. blisko czterokrotnie więcej niż przed miesiącem, przy czym skup pszenicy był wyższy o 72,0 %, a żyta wyższy 7-krotnie. W porównaniu z lipcem ub. roku odnotowano zwiększenie skupu pszenicy o 42,7%, ale żyta skupiono mniej o 25,4%.

Skup podstawowych produktów zwierzęcych ^a kształtował się następująco:

Wyszczególnienie	I-VII 2013		VII 2013		
	w tys. t	I-VII 2012 = 100	w tys. t	VII 2012 = 100	VI 2013 = 100
Żywiec rzeźny ^b	62,2	98,1	8,5	87,3	93,4
w tym:					
bydło (bez cieląt)	2,0	102,5	0,2	66,9	102,5
trzoda chlewna	6,2	144,8	0,9	164,7	109,0
drób	53,8	94,2	7,3	83,1	91,5
Mleko ^c	58,5	96,0	9,1	100,3	101,7

^a Bez skupu realizowanego przez osoby fizyczne. ^b Obejmuje bydło, cielęta, trzodę chlewną, owce, konie i drób; w wadze żywej. ^c W milionach litrów.

W okresie styczeń-lipiec br. **skup żywca rzeźnego** (w wadze żywej) był niższy o 1,9% od notowanego w analogicznym okresie poprzedniego roku. Więcej niż przed rokiem skupiono bydła i świń a mniej drobiu. W lipcu br. producenci z województwa lubuskiego dostarczyli do skupu 8,5 tys. t żywca rzeźnego, tj. o 12,7% mniej niż przed rokiem i o 6,6% mniej niż przed miesiącem. W ciągu miesiąca wzrósł skup bydła rzeźnego (o 2,5%) i świń (o 9,0%). W porównaniu z analogicznym okresem poprzedniego roku znacznie obniżył się skup bydła (o 33,1%), mniej skupiono również drobiu, natomiast świń skupiono więcej o 64,7%.

W okresie styczeń-lipiec br. **mleka** skupiono o 4,0% mniej niż przed rokiem. W lipcu br. hodowcy bydła mlecznego dostarczyli do skupu 9,1 mln l mleka, tj. więcej niż przed miesiącem i rokiem odpowiednio o 1,7% i 0,3%.

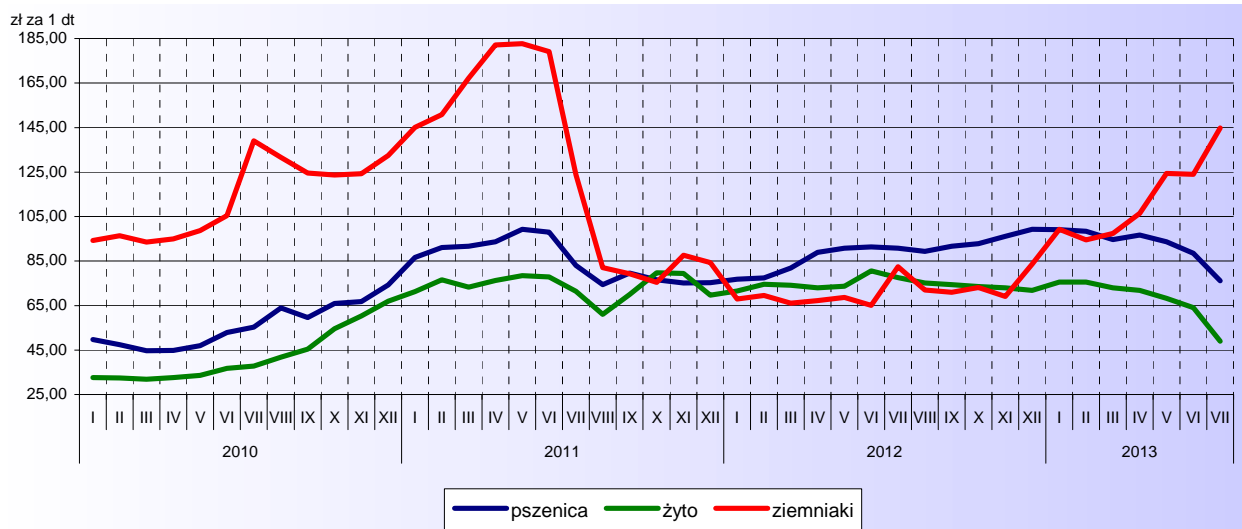
Przeciętne ceny podstawowych produktów rolnych kształtowały się następująco:

Wyszczególnienie	Ceny w skupie					Ceny na targowiskach				
	VII 2013			I-VII 2013		VII 2013			I-VII 2013	
	zł	VII 2012 = 100	VI 2013 = 100	zł	I-VII 2012 = 100	zł	VII 2012 = 100	VI 2013 = 100	zł	I-VII 2012 = 100
Ziarno zbóż ^a za 1 dt:										
pszenica	76,18	83,9	86,2	92,44	108,3	106,67	99,0	101,1	104,19	103,8
żyto	48,96	63,1	76,4	68,19	89,2	85,00	92,4	98,1	86,62	97,7
Ziemniaki ^b za 1 dt	x	x	70,00	95,2	144,81	175,5	116,9	112,95	162,3
Żywiec rzeźny za 1 kg wagi żywej:										
w tym:										
bydło (bez cieląt)	5,55	88,8	93,1	5,97	102,2	.	x	x	.	x
trzoda chlewna	6,41	115,7	103,1	5,86	107,9	.	x	x	.	x
drób	5,32	108,1	107,0	4,88	102,5	.	x	x	.	x
Mleko za 1 l	1,38	116,1	100,1	1,34	106,5	2,58	113,7	100,0	2,63	118,5

^a W skupie bez ziarna siewnego. ^b Na targowiskach – jadalne.

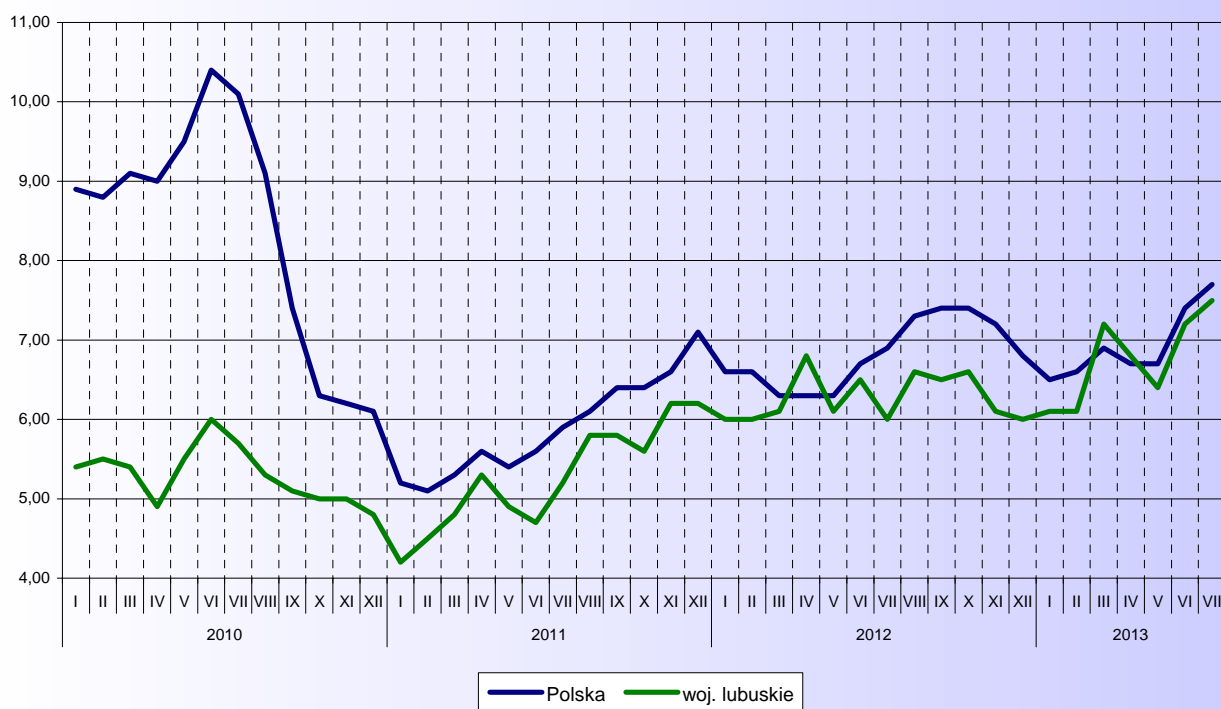
W lipcu br. producenci z województwa lubuskiego uzyskiwali niższe niż przed miesiącem ceny za dostarczone do skupu **pszenicę** (o 13,8%) i **żyto** (o 23,6%). W obrocie targowiskowym odnotowano wzrost ceny pszenicy (o 1,1%) i spadek ceny żyta (o 1,9%). Cena pszenicy w skali roku zmniejszyła się w skupie o 16,1% a na targowiskach o 1,0%. Cena żyta w porównaniu do poprzedniego roku spadła w skupie o 36,9% a na targowiskach o 7,6%. W okresie styczeń-lipiec br. przeciętne ceny skupu i targowiskowe pszenicy były wyższe niż przed rokiem odpowiednio o 8,3% i 3,8%. Ceny żyta w tym czasie spadły w skupie o 10,8% i na targu o 2,3%.

PRZECIĘTNE CENY SKUPU ZBÓŻ I TARGOWISKOWE CENY ZIEMNIAKÓW



W lipcu br. przeciętna cena targowiskowa **ziemniaków** wyniosła 144,81 zł/dt i była wyższa niż przed miesiącem i przed rokiem odpowiednio o 16,9% i 75,5%. W okresie styczeń-lipiec br. przeciętna cena ziemniaków na targu była o 62,3% większa niż przed rokiem.

RELACJA PRZECIĘTNYCH CEN SKUPU ŻYWCA WIEPRZOWEGO DO PRZECIĘTNYCH CEN ŻYTA NA TARGOWISKACH



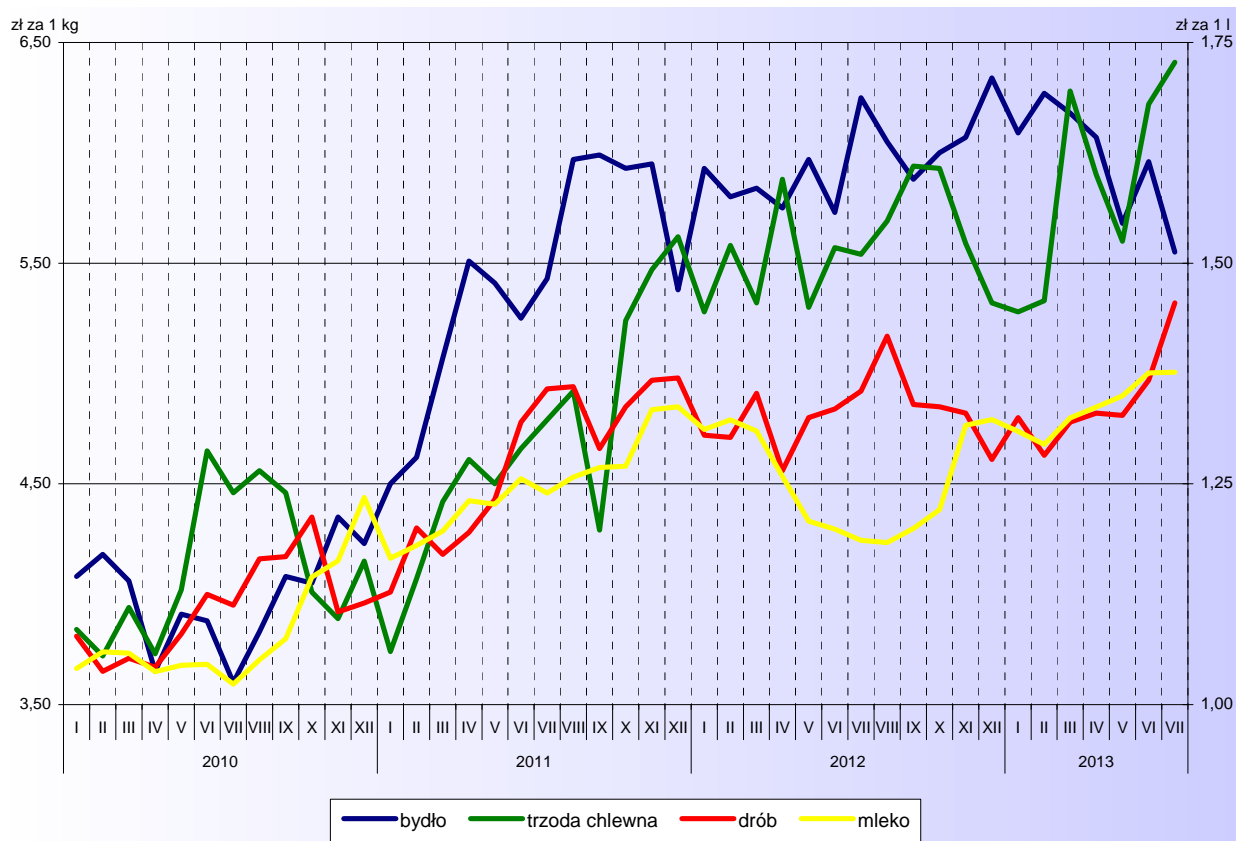
W lipcu br., w porównaniu z poprzednim miesiącem, zanotowano zwiększenie podaży **żywca wołowego** i jednocześnie spadek ceny skupu. Przeciętna cena skupu bydląt rzeźnego, wynosząca 5,55 zł/kg, zmniejszyła się o 6,9% w ciągu miesiąca, a w skali roku spadła o 11,2%. W okresie styczeń-lipiec br. przeciętna cena tego surowca była o 2,2% wyższa niż przed rokiem.

W lipcu br., w porównaniu z poprzednim miesiącem, odnotowano zwiększenie skupu **żywca wieprzowego** (o 9,0%), przy jednoczesnym wzroście cen - za 1 kg tego surowca płacono 6,41 zł (tj. więcej o 3,1%). W porównaniu z lipcem ub. roku ceny skupu żywca wieprzowego były wyższe o 15,7%. W okresie styczeń-lipiec br. przeciętna cena skupu świń była o 7,9% wyższa niż przed rokiem.

Spadek ceny żyta na targowiskach wpłynął na zwiększenie wskaźnika rentowności produkcji żywca wieprzowego. W lipcu br. cena 1 kg świń w skupie równoważyła wartość 7,5 kg żyta na targowiskach, wobec 7,2 kg przed miesiącem (przed rokiem wskaźnik ten wyniósł 6,0).

W lipcu br. podaż **żywca drobiowego** spadła o 8,5% w ujęciu miesięcznym, przy jednoczesnym zwiększeniu się cen skupu. Przeciętna cena skupu drobiu rzeźnego, wynosząca 5,32 zł/kg, wzrosła w odniesieniu do czerwca br. o 7,0% a w porównaniu z lipcem ub. roku była wyższa o 8,1%. W okresie styczeń-lipiec br. przeciętna cena skupu żywca drobiowego wzrosła o 2,5% w porównaniu z poprzednim rokiem.

PRZECIĘTNE CENY SKUPU ŻYWCA I MLEKA



W lipcu br. dostawy **mleka** do skupu zwiększyły się w ciągu miesiąca i jednocześnie nieznacznie wzrosły ceny skupu. Za 1 l mleka płacono średnio 1,38 zł, tj. o 0,1% więcej niż przed miesiącem i o 16,1% więcej niż przed rokiem. W okresie styczeń-lipiec br. przeciętna cena skupu mleka była o 6,5% wyższa niż przed rokiem. Znacznie wyższe ceny osiągają rolnicy sprzedający mleko na targowiskach. W lipcu br. średnia cena targowiskowa mleka wynosiła 2,58 zł za l, identycznie jak przed miesiącem a w skali roku zwiększyła się o 13,7%. W okresie styczeń-lipiec br. średnia cena targowiskowa mleka była wyższa o 18,5% w porównaniu z analogicznym okresem poprzedniego roku.

PRZEMYSŁ I BUDOWNICTWO

W lipcu br. produkcja sprzedana przemysłu ukształtowała się na poziomie niższym niż w analogicznym miesiącu ub. roku, wobec wzrostu notowanego przed rokiem. Produkcja sprzedana budownictwa, w tym produkcja budowlano-montażowa była niższa w relacji do analogicznego miesiąca ub. roku.

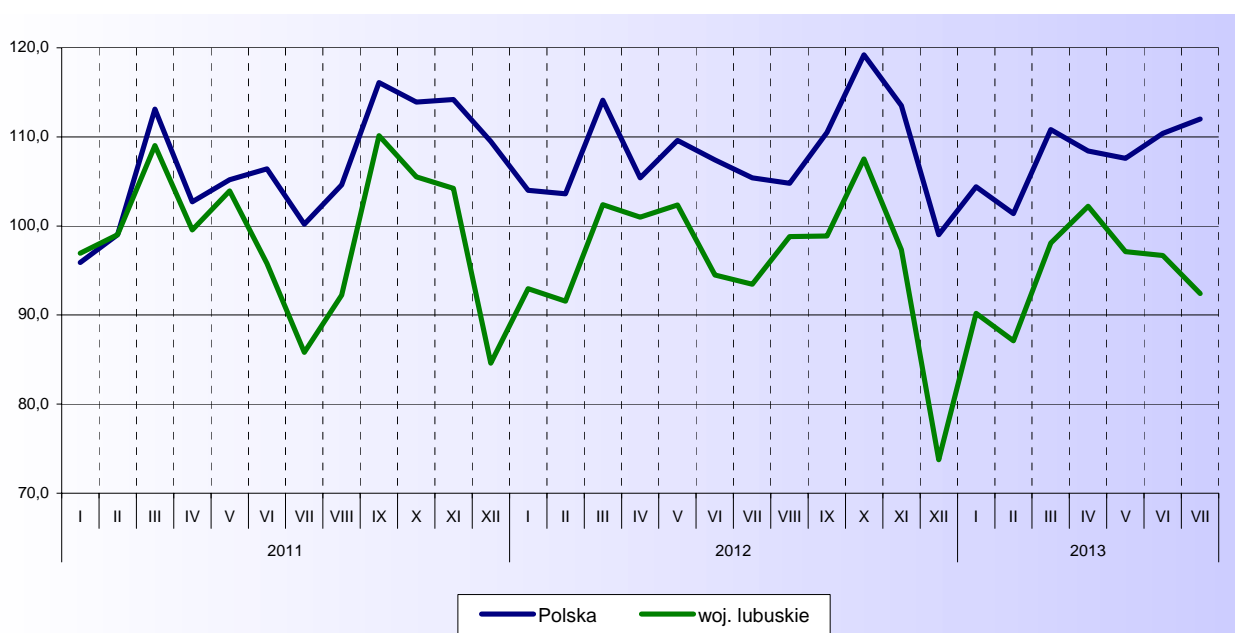
W lipcu br. **produkcja sprzedana przemysłu** wyniosła 2082,2 mln zł (w cenach bieżących) i była o 3,1% niższa w porównaniu z analogicznym miesiącem ub. roku (w cenach stałych), wobec wzrostu przed rokiem o 8,9%.

Produkcja sprzedana przetwórstwa przemysłowego, która stanowiła 97,1% produkcji sprzedanej przemysłu, była o 2,8% niższa niż w lipcu ub. roku, kiedy notowano wzrost o 9,1%. Spadek produkcji sprzedanej notowano także m.in. w dostawie wody; gospodarowaniu ściekami i odpadami; rekultywacji (o 0,8%).

W stosunku do poprzedniego miesiąca zanotowano spadek produkcji sprzedanej przemysłu o 4,5% (wobec spadku w czerwcu br. o 0,4%), w tym w przetwórstwie przemysłowym o 3,9%, a w dostawie wody; gospodarowaniu ściekami i odpadami, rekultywacji o 10,6%.

PRODUKCJA SPRZEDANA PRZEMYSŁU (ceny stałe)

Przeciętna miesięczna 2010 = 100



Spadek produkcji sprzedanej w stosunku do lipca ub. roku notowano w 11 spośród 29 występujących w województwie lubuskim działach przemysłu, których łączny udział w produkcji sprzedanej przemysłu wyniósł 52,2%. Poniżej poziomu sprzed roku ukształtowała się sprzedaż m.in. w produkcji wyrobów z metali (o 21,3%) oraz w produkcji pojazdów samochodowych, przyczep i naczep (o 4,1%) po wzroście notowanym w tych działach w czerwcu br. (odpowiednio o 2,0% i 12,5%). Dalszy, jednak mniej dynamiczny niż w poprzednich miesiącach spadek sprzedaży zaznaczył się m.in. w produkcji papieru i wyrobów z papieru (o 3,3%) oraz w produkcji artykułów spożywczych (o 0,5%). Nieco wyższa niż przed rokiem była natomiast sprzedaż w przedsiębiorstwach zajmujących się produkcją wyrobów z drewna, korka, słomy i wikliny (o 0,2%) oraz po raz pierwszy od sierpnia ub. roku w jednostkach związanych z produkcją mebli (o 2,1%).

Dynamika (w cenach stałych) i struktura (w cenach bieżących) produkcji sprzedanej przemysłu kształtowały się następująco:

Wyszczególnienie	VII 2013	I-VII 2013	
	analogiczny okres roku poprzedniego = 100	w odsetkach	
O g ó ł e m	96,9	95,1	100,0
w tym:			
Przetwórstwo przemysłowe	97,2	95,1	95,7
w tym produkcja:			
artykułów spożywczych	99,5	96,5	10,3
wyrobów z drewna, korka, słomy i wikliny ^Δ	100,2	100,4	15,1
papieru i wyrobów z papieru	96,7	96,4	9,1
chemikaliów i wyrobów chemicznych	101,9	88,7	3,1
wyrobów z gumy i tworzyw sztucznych	122,2	94,2	3,6
wyrobów z pozostałych mineralnych surowców niemetalicznych	104,8	86,4	5,5
wyrobów z metali ^Δ	78,7	94,7	7,0
maszyn i urządzeń ^Δ	111,4	103,7	4,1
pojazdów samochodowych, przyczep i naczep ^Δ	95,9	95,1	16,1
mebli	102,1	88,0	1,9
Dostawa wody; gospodarowanie ściekami i odpadami; rekultywacja ^Δ	99,2	102,1	1,9

W okresie styczeń-lipiec br. produkcja sprzedana przemysłu wyniosła (w cenach bieżących) 14878,3 mln zł i była (w cenach stałych) o 4,9% niższa niż w analogicznym okresie ub. roku, kiedy notowano wzrost o 0,6%.

Wydajność pracy w przemyśle mierzona wartością produkcji sprzedanej na 1 zatrudnionego, w okresie styczeń-lipiec br. była o 0,8% (w cenach stałych) niższa niż przed rokiem, przy spadku przeciętnego zatrudnienia o 4,1% i wzroście przeciętnego miesięcznego wynagrodzenia brutto w przemyśle o 3,6%.

W lipcu br. **produkcja sprzedana budownictwa** przedsiębiorstw budowlanych ukształtowała się na poziomie 124,9 mln zł (w cenach bieżących), tj. była mniejsza o 26,4% w porównaniu z lipcem ub. roku (przed rokiem spadek wyniósł 9,9%).

Produkcja budowlano-montażowa (w cenach bieżących) w lipcu br. wyniosła 76,4 mln zł, tj. o 31,7% mniej niż przed rokiem (w lipcu ub. roku produkcja budowlano-montażowa była wyższa o 22,9%).

Zmniejszenie produkcji budowlano-montażowej w skali roku zanotowano we wszystkich działach budownictwa. Najgłębszy spadek, o 43,1%, notowano w przedsiębiorstwach zajmujących się głównie budową obiektów inżynierii lądowej i wodnej (przed rokiem zanotowano wzrost o 64,8%). W przedsiębiorstwach, które zajmują się w przeważającej części swojej działalności budową budynków spadek wyniósł 35,8%, a w zajmujących się specjalistycznym robotami budowlanymi 6,3% (przed rokiem w tych działach notowano odpowiednio wzrost o 11,3% i spadek o 0,4%).

Dynamika i struktura produkcji budowlano-montażowej (w cenach bieżących) kształtowały się następująco:

Wyszczególnienie	VII 2013	I-VII 2013	
	analogiczny okres roku poprzedniego=100	w odsetkach	
O g ó ł e m	68,3	80,3	100,0
Budowa budynków ^Δ	64,2	67,5	38,4
Budowa obiektów inżynierii lądowej i wodnej ^Δ	56,9	105,4	31,0
Roboty budowlane specjalistyczne	93,7	79,9	30,6

Od początku br. produkcja sprzedana budownictwa ukształtowała się na poziomie 819,7 mln zł (w cenach bieżących) i po raz kolejny nie osiągnęła poziomu sprzed roku, była niższa o 16,9%. W omawianym okresie produkcja budowlano-montażowa wyniosła 452,5 mln zł, tj. o 19,7% mniej niż w analogicznym okresie ub. roku.

Przedsiębiorstwa, które zajmują się głównie wznoszeniem budynków zanotowały, w omawianym okresie, niższy o 32,5% poziom produkcji budowlano-montażowej, a przedsiębiorstwa wykonujące specjalistyczne roboty budowlane o 20,1%. Jedynie przedsiębiorstwa zajmujące się w przeważającej części swojej działalności budową obiektów inżynierii lądowej i wodnej zanotowały w relacji do analogicznego okresu ub. roku wzrost produkcji budowlano-montażowej o 5,4%.

W okresie styczeń-lipiec br. **wydajność pracy** mierzona wartością sprzedaży w przeliczeniu na 1 zatrudnionego wyniosła w 122,8 tys. zł, w porównaniu z analogicznym okresem ub. roku wzrosła o 1,7%, przy równoczesnym spadku przeciętnego zatrudnienia, w skali roku o 18,2% i wzroście przeciętnego wynagrodzenia brutto o 4,1%.

BUDOWNICTWO MIESZKANIOWE

W lipcu br. odnotowano, w ujęciu rocznym, spadek liczby mieszkań oddanych do użytkowania oraz mieszkań, na budowę których wydano pozwolenia. Zmniejszyła się również – prawie o połowę – liczba mieszkań rozpoczętych.

Według wstępnych danych², w lipcu br. **oddano do użytkowania** 262 mieszkania, tj. o 28 mniej niż przed rokiem (spadek o 9,7%). Liczba oddanych do użytkowania mieszkań zmniejszyła się w budownictwie przeznaczonym na sprzedaż lub wynajem (ze 131 mieszkań przed rokiem do 87), wzrosła natomiast w budownictwie indywidualnym (ze 158 mieszkań przed rokiem do 175).

W omawianym miesiącu nie oddano do użytkowania mieszkań spółdzielczych, komunalnych, społecznych czynszowych (podobnie jak w lipcu ub. roku) oraz zakładowych.

Efekty budownictwa mieszkaniowego uzyskane w woj. lubuskim w lipcu br. stanowiły 2,1% efektów krajowych (w poprzednim miesiącu – 3,2%).

Liczba mieszkań oddanych do użytkowania w okresie styczeń-lipiec 2013 r. kształtowała się następująco:

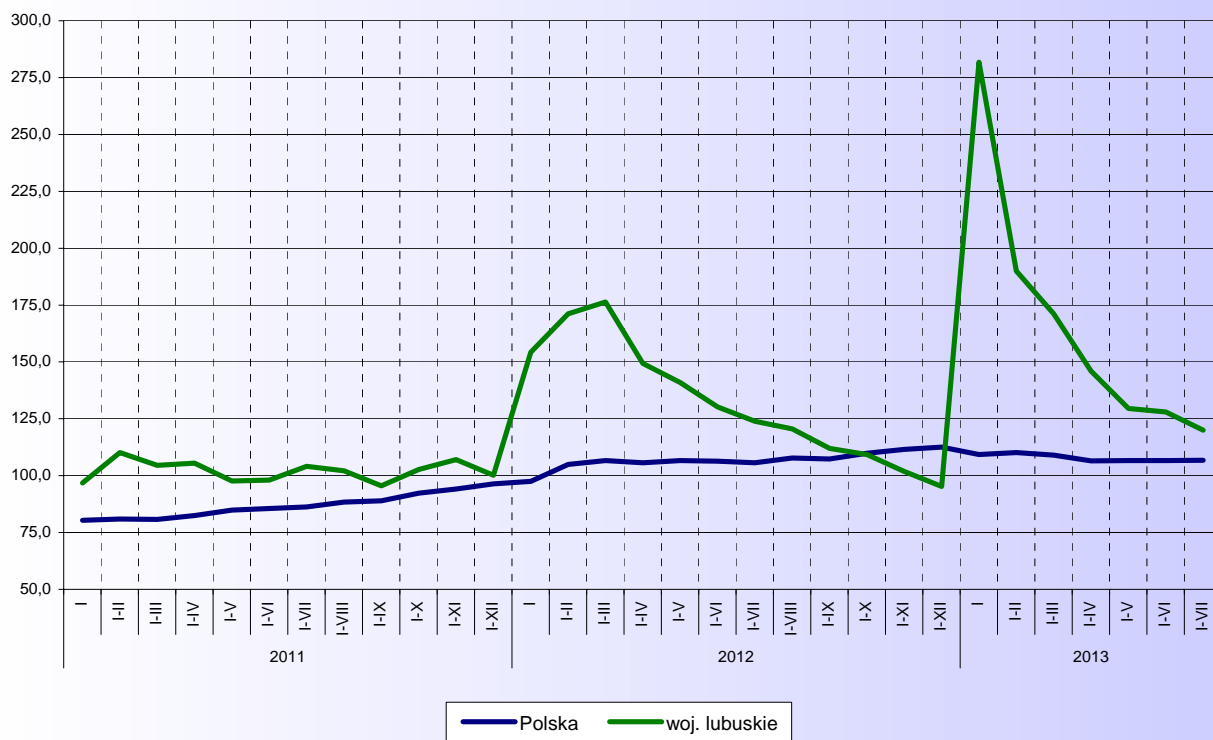
Formy budownictwa	Mieszkania oddane do użytkowania			Przeciętna powierzchnia użytkowa 1 mieszkania w m ²
	w liczbach bezwzględnych	w odsetkach	I-VII 2012 = 100	
O g ó ł e m	1827	100,0	96,9	101,5
Indywidualne.....	1102	60,3	94,4	131,7
Przeznaczone na sprzedaż lub wynajem	670	36,7	106,0	54,9
Komunalne	13	0,7	1300	35,5
Zakładowe	42	2,3	48,8	73,7

W okresie styczeń-lipiec br. przekazano do użytkowania 1827 nowych mieszkań, tj. o 3,1% (59 mieszkań) mniej niż w analogicznym okresie ub. roku. Spadek liczby mieszkań odnotowano w budownictwie indywidualnym (o 5,6% do 1102) i zakładowym (o 51,2% do 42), wzrost natomiast – w budownictwie przeznaczonym na sprzedaż lub wynajem (o 6,0% do 670) oraz komunalnym (z 1 mieszkania przed rokiem do 13). Podobnie jak przed rokiem, nie oddano do użytkowania nowych mieszkań w budownictwie spółdzielczym oraz społecznym czynszowym.

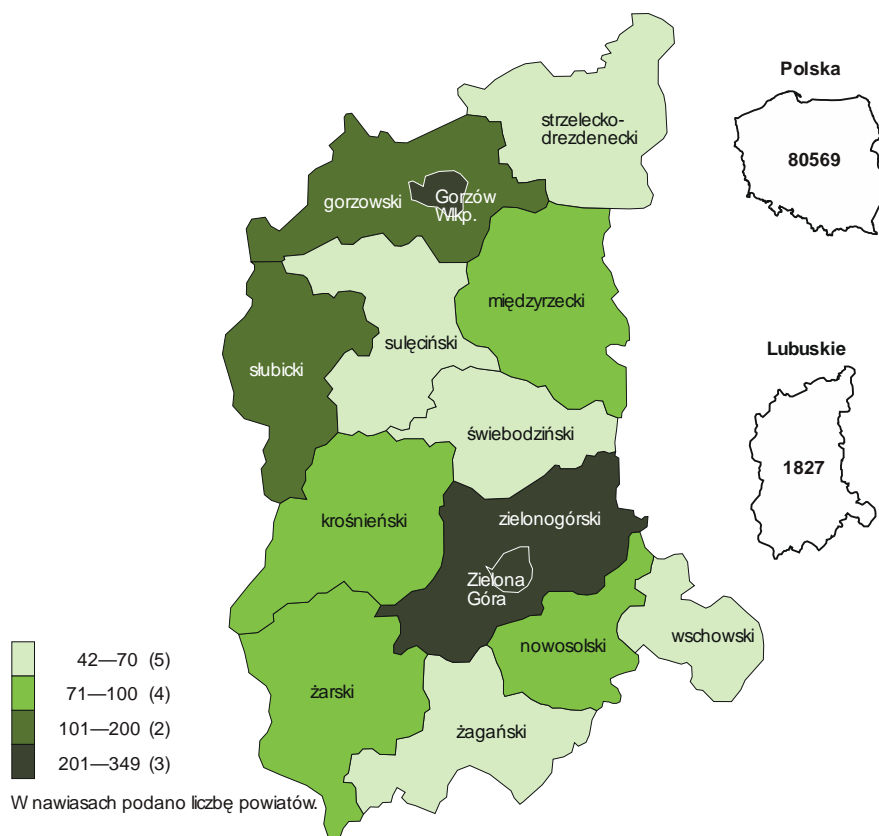
² Dane meldunkowe – mogą ulec zmianie po opracowaniu sprawozdań kwartalnych.

MIESZKANIA ODDANE DO UŻYTKOWANIA

Analogiczny okres 2010 = 100



MIESZKANIA ODDANE DO UŻYTKOWANIA WEDŁUG POWIATÓW W OKRESIE STYCZEŃ-LIPIEC 2013 R.



Przeciętna powierzchnia użytkowa 1 mieszkania oddanego do użytkowania w okresie styczeń-lipiec br. wyniosła 101,5 m² i była o 1,5 m² mniejsza niż przed rokiem. W skali roku najbardziej zmniejszyła

się przeciętna powierzchnia mieszkania komunalnego (z 42,0 m² do 35,5 m²), wzrosła natomiast mieszkania zakładowego (z 67,0 m² do 73,7 m²).

Najwięcej mieszkań oddano do użytkowania w miastach na prawach powiatu: Gorzowie Wielkopolskim (349) i Zielonej Górze (344), i najmniej – w powiecie żagańskim (42).

W lipcu br. starostwa powiatowe wydały **pozwolenia na budowę** 223 mieszkań, tj. o 23,4% (68 mieszkań) mniej niż w analogicznym miesiącu ub. roku. Spadek liczby pozwoleń na budowę mieszkań odnotowano w budownictwie przeznaczonym na sprzedaż lub wynajem (ze 126 mieszkań przed rokiem do 25), wzrost natomiast wystąpił w budownictwie indywidualnym (ze 165 mieszkań przed rokiem do 198). W pozostałych formach budownictwa nie było mieszkań, na budowę których wydano pozwolenia.

W omawianym miesiącu **rozpoczęto budowę** 132 mieszkań, tj. o 127 mniej niż w lipcu ub. roku (spadek o 49,0%). Liczba mieszkań rozpoczętych zmniejszyła się, zarówno w budownictwie przeznaczonym na sprzedaż lub wynajem (z 75 mieszkań przed rokiem do 3), jaki i w budownictwie indywidualnym (ze 175 mieszkań przed rokiem do 129).

Liczba mieszkań, na budowę których wydano pozwolenia i mieszkań, których budowę rozpoczęto w okresie styczeń-lipiec 2013 r. kształtowała się następująco:

Formy budownictwa	Mieszkania, na budowę których wydano pozwolenia			Mieszkania, których budowę rozpoczęto		
	w liczbach bezwzględnych	w odsetkach	I-VII 2012 = 100	w liczbach bezwzględnych	w odsetkach	I-VII 2012 = 100
O g ó ł e m	1598	100,0	64,2	1496	100,0	68,9
Indywidualne.....	1007	63,0	89,3	849	56,8	70,8
Przeznaczone na sprzedaż lub wynajem.....	515	32,2	44,9	615	41,1	66,6
Komunalne.....	40	2,5	49,4	-	-	x
Spółeczne czynszowe	36	2,3	x	-	-	x
Zakładowe	-	-	x	32	2,1	80,0

W okresie styczeń-lipiec br. wydano pozwolenia na budowę 1598 mieszkań (o 35,8% mniej niż w analogicznym okresie ub. roku) oraz rozpoczęto budowę 1496 mieszkań (o 31,1% mniej). Liczba mieszkań, na budowę których wydano pozwolenia oraz mieszkań, których budowę rozpoczęto zmniejszyła się, zarówno w budownictwie indywidualnym (odpowiednio o 10,7% i 29,2%), jak i w przeznaczonym na sprzedaż lub wynajem (odpowiednio o 55,1% i 33,4%). W analizowanym okresie wydano pozwolenia na budowę 40 mieszkań komunalnych (wobec 81 przed rokiem) oraz 36 mieszkań społecznych czynszowych (przed rokiem nie było pozwoleń na budowę takich mieszkań). Rozpoczęto także budowę 32 mieszkań zakładowych (wobec 40 przed rokiem).

RYNEK WEWNĘTRZNY

W lipcu br. zanotowano wzrost sprzedaży detalicznej w stosunku do analogicznego miesiąca ub. roku, po spadku notowanym od maja ub. roku. Powyżej poziomu sprzed roku ukształtowała się także sprzedaż hurtowa w jednostkach handlowych, w tym w jednostkach hurtowych (po nieznacznym spadku notowanym przed miesiącem).

Po 14 miesiącach spadku w stosunku do analogicznego miesiąca ub. roku, w lipcu br. **sprzedaż detaliczna** zrealizowana przez przedsiębiorstwa handlowe i niehandlowe wzrosła o 4,7%.

Spośród grup o znaczącym udziale w sprzedaży detalicznej ogółem, bardziej dynamicznie niż w poprzednich miesiącach wzrosła sprzedaż w jednostkach zajmujących się dystrybucją żywności, napojów i wyrobów tytoniowych (wzrost o 13,2%). Niższa niż przed rokiem pozostała natomiast m.in. sprzedaż detaliczna w jednostkach prowadzących sprzedaż paliw stałych, ciekłych i gazowych (o 2,0%).

Dynamika i struktura (w cenach bieżących) sprzedaży detalicznej kształtowały się następująco:

Wyszczególnienie	VII 2013	I-VII 2013	
	analogiczny okres roku poprzedniego = 100	w odsetkach	
O g ó ł e m ^a	104,7	93,1	100,0
Pojazdy samochodowe, motocykle, części	94,3	97,3	11,6
Paliwa stałe, ciekłe i gazowe	98,0	73,8	25,1
Żywność, napoje i wyroby tytoniowe	113,2	106,1	25,2
Pozostała sprzedaż detaliczna w niewyspecjalizowanych sklepach	102,9	98,2	3,9
Farmaceutyki, kosmetyki i sprzęt ortopedyczny	124,2	118,4	4,2
Włókno, odzież, obuwie	149,6	139,3	3,3
Meble, rtv, agd	87,7	72,9	1,6
Prasa, książki, pozostała sprzedaż w wyspecjalizowanych sklepach	114,8	96,0	8,2
Pozostałe	101,8	99,1	16,9

^a Grupowania przedsiębiorstw dokonano na podstawie Polskiej Klasyfikacji Działalności – PKD 2007, zaliczając przedsiębiorstwo do określonej kategorii według przeważającego rodzaju działalności, zgodnie z aktualnym w omawianym okresie stanem organizacyjnym. Odnotowane zmiany (wzrost/spadek) sprzedaży detalicznej w poszczególnych grupach rodzajów działalności przedsiębiorstw mogą zatem również wynikać ze zmiany przeważającego rodzaju działalności przedsiębiorstwa oraz zmian organizacyjnych. Nie ma to wpływu na dynamikę sprzedaży detalicznej ogółem.

W stosunku do poprzedniego miesiąca sprzedaż detaliczna wzrosła o 12,3% (po wzroście w skali miesiąca notowanym w czerwcu br. o 4,1%).

W okresie styczeń-lipiec br. sprzedaż detaliczna była o 6,9% niższa niż przed rokiem (wobec spadku w analogicznym okresie ub. roku o 1,0%).

Sprzedaż hurtowa w jednostkach handlowych w lipcu br. ukształtowała się na poziomie o 6,0% wyższym niż przed rokiem (wobec wzrostu notowanego w czerwcu br. o 10,6% oraz wzrostu w lipcu ub. roku o 8,7%). W jednostkach hurtowych sprzedaż hurtowa była o 19,5% wyższa niż w analogicznym miesiącu ub. roku.

W relacji do poprzedniego miesiąca zarówno przedsiębiorstwa handlowe, jak i hurtowe notowały wzrost sprzedaży hurtowej (odpowiednio o 9,4% i o 10,0%) po spadku notowanym w czerwcu br. (odpowiednio o 1,4% i o 1,0%).

WYNIKI FINANSOWE PRZEDSIĘBIORSTW

W I półroczu br. nieco wolniejszy spadek przychodów z całokształtu działalności, niż kosztów ich uzyskania skutkował nieznaczną poprawą wskaźnika poziomu kosztów oraz pozostałych wskaźników ekonomiczno-finansowych w relacji do notowanych przed rokiem. Jednocześnie notowano pogorszenie większości wyników finansowych badanych przedsiębiorstw w relacji do uzyskanych w analogicznym okresie ub. roku, z wyjątkiem wyniku na pozostałej działalności operacyjnej.

Przychody z całokształtu działalności w I półroczu br. zmniejszyły się w relacji do analogicznego okresu ub. roku o 5,5%, natomiast **koszty ich uzyskania** były o 5,6% niższe niż przed rokiem, co znalazło odzwierciedlenie w nieznacznej poprawie wskaźnika poziomu kosztów. Przychody netto ze sprzedaży produktów, towarów i materiałów zmniejszyły się w skali roku o 5,4% przy takim samym spadku kosztów tej działalności (o 5,4%).

W ujęciu wartościowym spadek przychodów netto ze sprzedaży produktów, towarów i materiałów wystąpił m.in. w sekcjach: przetwórstwo przemysłowe (o 363,9 mln zł, tj. o 3,3%), handel; naprawa pojazdów samochodowych (o 244,8 mln zł, tj. o 15,3%) oraz budownictwo (o 41,2 mln zł, tj. o 19,4%). Wzrost przychodów netto ze sprzedaży produktów, towarów i materiałów notowano m.in. w dostawie wody; gospodarowaniu

ściekami i odpadami; rekultywacji (o 14,1 mln zł, tj. o 9,2%) oraz w obsłudze rynku nieruchomości (o 2,7 mln zł, tj. o 2,6%).

Przychody, koszty oraz wyniki finansowe podmiotów objętych badaniem kształtowały się następująco:

Wyszczególnienie	2012	2013
	I-VI	
	w mln zł	
Przychody z całokształtu działalności	15327,8	14484,1
w tym przychody ze sprzedaży produktów, towarów i materiałów.....	14897,8	14089,8
Koszty uzyskania przychodów z całokształtu działalności	14512,7	13701,2
w tym koszt własny sprzedanych produktów oraz wartość sprzedanych towarów i materiałów.....	14178,3	13406,7
Wynik na sprzedaży produktów, towarów i materiałów	719,6	683,1
Wynik na pozostałej działalności operacyjnej	80,9	144,5
Wynik na operacjach finansowych	14,7	-44,7
Wynik na działalności gospodarczej.....	815,1	782,9
Wynik zdarzeń nadzwyczajnych.....	0,1	-0,1
Wynik finansowy brutto.....	815,2	782,8
Wynik finansowy netto.....	721,3	703,5
zysk netto.....	853,6	819,9
strata netto	132,3	116,4

Wynik finansowy na sprzedaży produktów, towarów i materiałów był o 5,1% niższy niż przed rokiem i wyniósł 683,1 mln zł. Pogorszył się także wynik na operacjach finansowych – wyniósł minus 44,7 mln zł wobec 14,7 mln zł w I półroczu ub. roku). Lepiej niż przed rokiem ukształtował się natomiast wynik na pozostałej działalności operacyjnej, który wyniósł 144,5 mln zł wobec 80,9 mln zł w okresie I-VI ub. roku.

W rezultacie, **wynik finansowy na działalności gospodarczej** ukształtował się na poziomie 782,9 mln zł i był o 4,0% niższy niż przed rokiem. Po uwzględnieniu wyniku zdarzeń nadzwyczajnych wynik finansowy brutto osiągnął wartość 782,8 mln zł i był niższy od uzyskanego w I półroczu ub. roku o 32,4 mln zł (tj. o 4,0%). Obciążenia wyniku finansowego brutto podatkiem dochodowym zmniejszyły się w skali roku o 15,6% do 79,3 mln zł, a relacja podatku dochodowego od osób prawnych i fizycznych do zysku brutto zmniejszyła się z 9,9% do 8,8%. **Wynik finansowy netto** ukształtował się na poziomie 703,5 mln zł i był niższy niż w I półroczu ub. roku o 17,8 mln zł (tj. o 2,5%); zysk netto zmniejszył się o 4,0% przy spadku straty netto o 12,0%.

W omawianym okresie, podobnie jak przed rokiem, zysk netto wykazało 70,0% badanych przedsiębiorstw, natomiast udział przychodów przedsiębiorstw wykazujących zysk netto w ogólnej kwocie przychodów z całokształtu działalności zmniejszył się z 87,4% do 81,3%.

W przetwórstwie przemysłowym zysk netto odnotowało 71,2% przedsiębiorstw (wobec 73,9% przed rokiem), a udział uzyskanych przez nie przychodów w przychodach wszystkich podmiotów tej sekcji stanowił 81,6% (wobec 88,9% w okresie styczeń-czerwiec ub. roku).

W badanych przedsiębiorstwach odnotowano niewielką poprawę podstawowych **wskaźników ekonomiczno-finansowych**. Nieco korzystniej niż przed rokiem ukształtował się wskaźnik poziomu kosztów z całokształtu działalności, który wyniósł 94,6% (wobec 94,7% w I półroczu ub. roku). Nieznacznej poprawie uległy także: wskaźnik rentowności obrotu brutto (z 5,3% do 5,4%) oraz wskaźnik rentowności obrotu netto (z 4,7% do 4,9%), natomiast wskaźnik rentowności ze sprzedaży produktów, towarów i materiałów pozostał na poziomie sprzed roku (tj. 4,8%).

Na wyższym poziomie niż w I półroczu ub. roku ukształtował się wskaźnik płynności finansowej I stopnia, który wyniósł 24,9% (wobec 22,9% przed rokiem) oraz wskaźnik płynności finansowej II stopnia – 96,8% (wobec 94,6%).

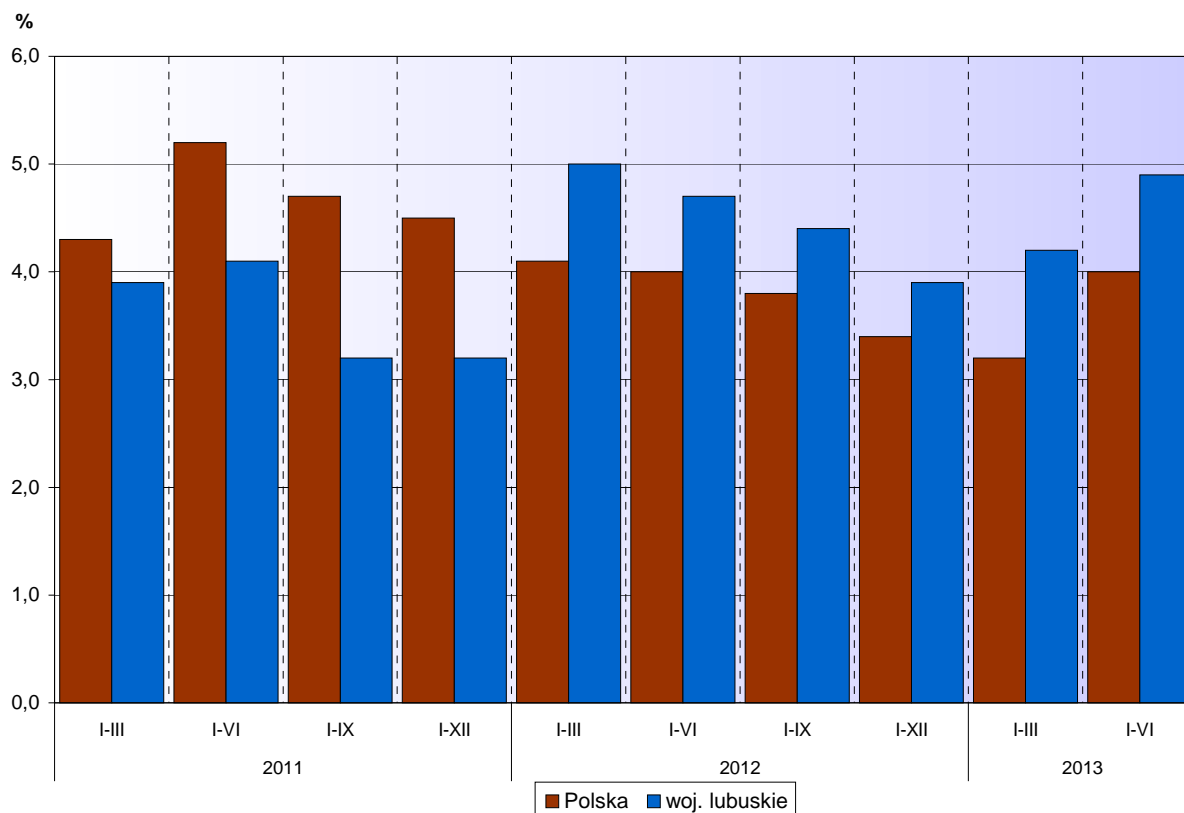
Podstawowe wskaźniki ekonomiczno-finansowe podmiotów objętych badaniem kształtowały się następująco:

Wyszczególnienie	2012	2013
	I-VI	
	w %	
Wskaźnik poziomu kosztów.....	94,7	94,6
Wskaźnik rentowności ze sprzedaży produktów, towarów i materiałów ...	4,8	4,8
Wskaźnik rentowności obrotu brutto	5,3	5,4
Wskaźnik rentowności obrotu netto.....	4,7	4,9
Wskaźnik płynności finansowej I stopnia	22,9	24,9
Wskaźnik płynności finansowej II stopnia	94,6	96,8

Korzystne wskaźniki rentowności obrotu netto notowano m.in. w grupie przedsiębiorstw prowadzących działalność w zakresie przetwórstwa przemysłowego (wskaźnik na poziomie 5,4%), dostarczanie wody; gospodarowanie ściekami i odpadami; rekultywacja (4,8%), transport i gospodarka magazynowa (2,9%) oraz budownictwo (3,3%).

W porównaniu z I półroczem ub. roku w większości sekcji notowano poprawę rentowności obrotu netto m.in. w jednostkach prowadzących działalność w zakresie zakwaterowania i gastronomii (o 7,0 p. proc.), budownictwa (o 1,7 p. proc.), dostawy wody; gospodarowania ściekami i odpadami; rekultywacji oraz obsługi rynku nieruchomości (po 0,9 p. proc.), handlu; naprawy pojazdów samochodowych (o 0,7 p. proc.) oraz przetwórstwa przemysłowego (o 0,2 p. proc.). Pogorszenie rentowności notowano w informacji i komunikacji (o 2,5 p. proc.).

WSKAŹNIK RENTOWNOŚCI OBROTU NETTO



Wartość **aktywów obrotowych** badanych przedsiębiorstw na koniec czerwca br. wyniosła 9045,7 mln zł i była o 4,6% niższa niż w końcu czerwca ub. roku, przy czym zmniejszeniu uległy należności krótkoterminowe (o 10,2%), krótkoterminowe rozliczenia międzyokresowe (o 3,4%) oraz wartość inwestycji krótkoterminowych (o 2,6%). Jednocześnie wzrosła oraz zapasów (o 3,7%).

W rzeczowej strukturze aktywów obrotowych zwiększył się udział zapasów (o 2,6 p. proc. do poziomu 32,6%) oraz inwestycji krótkoterminowych (o 0,4 p. proc. do poziomu 16,7%), przy spadku udziału należności krótkoterminowych (o 3,0 p. proc. do poziomu 48,0%). Udział krótkoterminowych rozliczeń międzyokresowych nie zmienił się w skali roku i wyniósł 2,7%.

W strukturze zapasów zwiększył się udział towarów (z 10,9% w końcu czerwca ub. roku do 14,7%), przy spadku udziału produktów gotowych (z 27,1% do 25,8%), materiałów (z 48,4% do 47,1%) oraz półproduktów i produktów w toku (z 12,4% do 11,4%).

Aktywa obrotowe finansowane były głównie zobowiązaniami krótkoterminowymi – relacja zobowiązań krótkoterminowych do aktywów obrotowych wyniosła 66,9% wobec 71,2% przed rokiem.

Zobowiązania długo- i krótkoterminowe (bez funduszy specjalnych) w końcu czerwca br. wyniosły 8508,2 mln zł i były o 7,8% niższe niż przed rokiem. Zobowiązania długoterminowe stanowiły 28,9% ogółu zobowiązań (wobec 26,8% w końcu czerwca ub. roku). Wartość zobowiązań długoterminowych wyniosła 2460,0 mln zł i była o 0,4% mniejsza niż przed rokiem. Zobowiązania krótkoterminowe badanych przedsiębiorstw wyniosły 6048,2 mln zł i w skali roku uległy zmniejszeniu o 10,5%, w tym zobowiązania krótkoterminowe z tytułu dostaw i usług zmniejszyły się o 15,4%, zobowiązania krótkoterminowe z tytułu kredytów bankowych i pożyczek o 1,6%, a zobowiązania krótkoterminowe z tytułu podatków, ceł, ubezpieczeń i innych świadczeń o 16,1%.

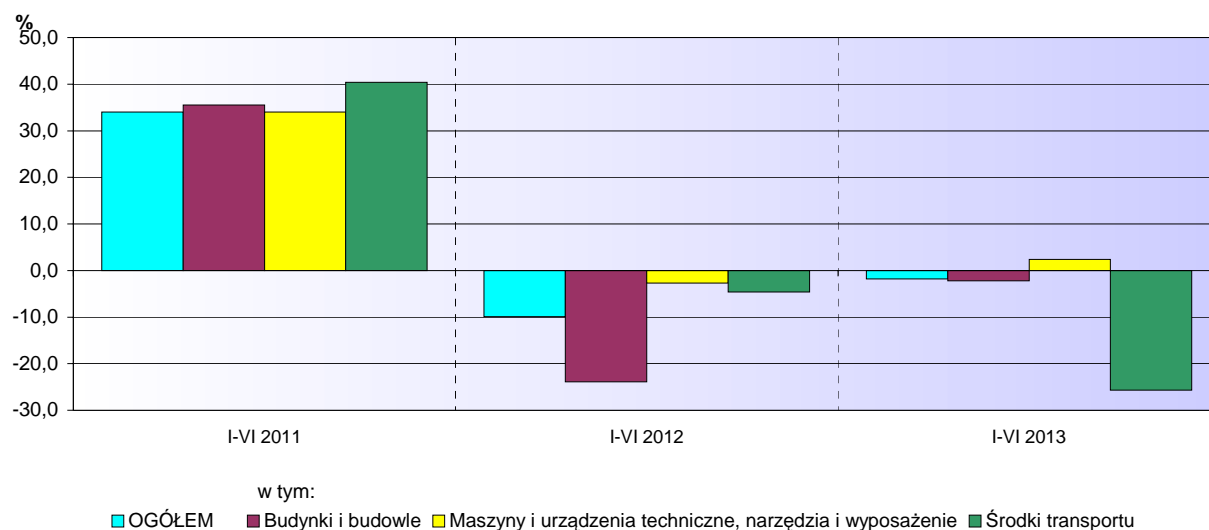
NAKŁADY INWESTYCYJNE

W I półroczu br. notowano dalszy spadek nakładów inwestycyjnych w skali roku, jednak tempo spadku uległo obniżeniu. Zmniejszyła się liczba inwestycji nowo rozpoczętych, jednak ich wartość kosztorysowa była wyższa niż przed rokiem.

W I półroczu br. **nakłady inwestycyjne** przedsiębiorstw mających siedzibę na terenie województwa lubuskiego wyniosły 425,6 mln zł i były o 1,8% (w cenach bieżących) niższe niż w analogicznym okresie ub. roku (wobec spadku notowanego przed rokiem o 9,9%).

Nakłady na budynki i budowle zmniejszyły się o 2,2%, a ich udział w ogóle nakładów inwestycyjnych wyniósł 26,6% (wobec 26,7% w analogicznym okresie ub. roku). Niższe niż w I półroczu ub. roku były także nakłady na środki transportu (o 25,7%). Wzrosły natomiast nakłady na maszyny, urządzenia techniczne i narzędzia (o 2,4%), które stanowiły 65,1% ogółu nakładów inwestycyjnych (tj. o 2,7 p. proc. więcej niż przed rokiem).

NAKŁADY INWESTYCYJNE (ceny bieżące)
wzrost/spadek w stosunku do roku poprzedniego



Spadek nakładów inwestycyjnych w relacji do I półrocza ub. roku odnotowano m.in. w sekcjach: handel; naprawa pojazdów samochodowych (o 59,4%), dostawa wody; gospodarowanie ściekami i odpadami; rekultywacja (o 25,6%) oraz obsługa rynku nieruchomości (o 9,4%). Udział nakładów poniesionych przez przedsiębiorstwa z tych sekcji w nakładach inwestycyjnych ogółem zmniejszył się odpowiednio o 3,4 p. proc (tj. do 2,4%), o 2,3 p. proc. (tj. do 7,4%) oraz o 0,2 p. proc. (tj. do 2,7%). Wyższe niż przed rokiem nakłady inwestycyjne zrealizowały m.in. przedsiębiorstwa prowadzące działalność w zakresie transportu i gospodarki magazynowej (o 37,1%) oraz przetwórstwa przemysłowego (o 7,3%), a ich udział w nakładach inwestycyjnych ogółem wyniósł odpowiednio 4,9% (tj. o 1,4 p. proc. więcej niż w I półroczu ub. roku) oraz 76,3% (tj. o 6,5 p. proc. więcej).

W I półroczu br. **rozpoczęto 340 inwestycji**, tj. o 7,1% mniej niż w analogicznym okresie ub. roku. Łączna wartość kosztorysowa inwestycji nowo rozpoczętych wyniosła 298,5 mln zł i była o 24,7% wyższa niż przed rokiem. Na ulepszenie (tj. przebudowę, rozbudowę, rekonstrukcję lub modernizację) istniejących środków trwałych przypadało 32,7% wartości kosztorysowej wszystkich inwestycji rozpoczętych (przed rokiem 31,4%).

Głęboki spadek wartości kosztorysowej inwestycji nowo rozpoczętych obserwowano m.in. w przedsiębiorstwach związanych obsługą rynku nieruchomości (o 92,2%). Jednocześnie wzrosła wartość kosztorysowa inwestycji rozpoczętych przez przedsiębiorstwa prowadzące działalność w zakresie dostawy wody; gospodarowania ściekami odpadami; rekultywacji (o 128,5%), handlu; naprawy pojazdów samochodowych (o 78,9%) oraz przetwórstwa przemysłowego (o 20,5%).

WYBRANE DANE O WOJEWÓDZTWIE LUBUSKIM

WYSZCZEGÓLNIENIE		I	II	III	IV	V	VI	VII	VIII	IX	X	XI	XII
Przeciętne zatrudnienie w sektorze przedsiębiorstw ^a 2012		118,8	118,6	117,9	117,8	117,6	117,5	117,2	116,9	116,6	116,1	116,2	115,9
(w tys. osób) 2013		115,8	115,0	114,4	114,2	114,3	114,3	114,7					
poprzedni miesiąc = 1002012		101,7	99,8	99,4	99,9	99,8	99,9	99,7	99,7	99,7	99,6	100,1	99,7
2013		99,9	99,3	99,5	99,8	100,1	100,0	100,3					
analogiczny miesiąc poprzedniego roku = 1002012		101,5	100,8	100,4	100,4	100,3	99,5	99,5	99,3	98,7	98,3	98,6	99,2
2013		97,5	97,0	97,0	97,0	97,2	97,3	97,9					
Bezrobotni zarejestrowani – stan w końcu okresu 2012		64,7	65,2	63,8	61,1	58,9	58,1	57,2	57,3	57,8	56,7	57,8	60,6
(w tys. osób) 2013		66,2	66,6	65,3	62,9	60,2	58,5	57,9					
Stopa bezrobocia ^b – stan w końcu okresu 2012		16,5	16,7	16,4	15,8	15,3	15,1	15,0	15,0	15,1	14,9	15,1	15,8
(w %) 2013		16,9	17,0	16,8	16,2	15,6	15,3	15,1					
Oferty pracy (w ciągu miesiąca)2012		1810	3295	3100	2595	2551	2299	2565	2977	3222	2852	1660	1243
2013		2452	2949	3163	3193	2512	2885	2770					
Liczba bezrobotnych na 1 ofertę pracy – stan 2012		72	37	36	37	31	37	34	26	29	31	44	65
końcu okresu 2013		54	42	41	37	38	27	27					
Przeciętne miesięczne wynagrodzenia brutto 2012		2963,87	2951,61	3077,47	3027,90	3030,15	3072,66	3050,90	3068,54	3068,00	3194,78	3095,23	3357,41
w sektorze przedsiębiorstw ^a (w zł) 2013		3070,11	3030,57	3110,73	3141,29	3086,31	3132,95	3195,83					
poprzedni miesiąc = 1002012		89,5	99,6	104,3	98,4	100,1	101,4	99,3	100,6	100,0	104,1	96,9	108,5
2013		91,4	98,7	102,6	101,0	98,2	101,5	102,0					
analogiczny miesiąc poprzedniego roku = 1002012		106,1	106,8	105,6	102,6	105,1	103,7	102,1	102,9	102,0	106,9	102,3	101,4
2013		103,6	102,7	101,1	103,7	101,9	102,0	104,8					
Wskaźnik cen													
towarów i usług konsumpcyjnych ^c :													
analogiczny okres poprzedniego roku = 100.....2012		.	.	104,2	.	.	104,0	.	.	104,1	.	.	103,0
2013		.	.	101,6					

^a W przedsiębiorstwach, w których liczba pracujących przekracza 9 osób. ^b Udział zarejestrowanych bezrobotnych w cywilnej ludności aktywnej zawodowo, szacowanej na koniec każdego miesiąca. ^c W kwartale.

WYBRANE DANE O WOJEWÓDZTWIE LUBUSKIM (cd.)

WYSZCZEGÓLNIENIE	I	II	III	IV	V	VI	VII	VIII	IX	X	XI	XII
Wskaźnik cen (dok.)												
skupu ziarna zbóż:												
poprzedni miesiąc = 1002012	101,9	101,7	104,1	102,8	109,1	99,4	91,1	101,3	104,3	100,8	101,1	99,3
2013	101,8	101,1	94,0	105,0	100,8	99,0	76,6					
analogiczny miesiąc poprzedniego roku = 1002012	92,8	89,1	93,1	93,4	92,4	102,0	112,4	118,7	110,6	113,9	117,0	117,3
2013	117,1	116,3	105,1	107,3	99,2	93,2	78,3					
skupu żywca rzeźnego wołowego (bez cieląt):												
poprzedni miesiąc = 1002012	110,2	97,8	100,7	98,5	103,8	96,0	109,1	96,8	97,2	102,0	101,2	104,4
2013	96,1	100,3	98,6	98,2	93,6	104,9	93,1					
analogiczny miesiąc poprzedniego roku = 1002012	131,8	125,5	115,2	104,4	110,4	109,1	115,1	101,3	98,2	101,2	102,0	117,8
2013	102,7	108,1	105,8	105,6	95,1	104,0	88,8					
skupu żywca rzeźnego wieprzowego:												
poprzedni miesiąc = 1002012	94,0	109,4	95,3	110,5	90,1	105,1	99,5	102,7	104,4	99,8	94,3	95,2
2013	99,2	100,9	117,8	93,9	94,9	111,1	103,1					
analogiczny miesiąc poprzedniego roku = 1002012	141,2	137,1	120,4	127,5	117,8	119,5	115,7	115,7	112,3	113,2	102,2	94,7
2013	100,0	95,5	118,0	100,3	105,7	111,7	115,7					
Relacje cen skupu ^a żywca wieprzowego do cen	2012	6,0	6,0	6,1	6,8	6,1	6,5	6,0	6,6	6,5	6,6	6,0
targowiskowych żyta	2013	6,1	6,1	7,2	6,8	6,4	7,2	7,5				
Produkcja sprzedana przemysłu ^b (w cenach stałych):												
poprzedni miesiąc = 1002012	109,4	98,7	111,5	98,6	101,3	92,3	98,7	106,0	100,0	109,0	90,8	73,2
2013	122,3	96,5	112,7	104,2	95,0	99,6*	95,5					
analogiczny miesiąc poprzedniego roku = 1002012	95,6	92,5	93,5	101,1	98,4	98,3	108,5	107,0	89,9	102,2	93,7	84,2
2013	94,7	92,6	93,6	98,9	92,7	100,1*	96,9					
Produkcja budowlano-montażowa ^b (w cenach bieżących):												
poprzedni miesiąc = 1002012	30,7	118,8	131,8	90,3	127,4	105,6	128,9	90,9	87,9	113,1	114,1	118,0
2013	31,8	108,4	135,1	99,2	120,2	131,4	76,9					
analogiczny miesiąc poprzedniego roku = 1002012	92,1	93,1	100,2	85,2	118,4	85,5	122,9	87,9	46,5	96,6	90,5	92,2
2013	95,6	87,2	89,4	98,2	90,0	115,2	68,3					

^a Ceny bieżące bez VAT. ^b W przedsiębiorstwach, w których liczba pracujących przekracza 9 osób.

WYBRANE DANE O WOJEWÓDZTWIE LUBUSKIM (dok.)

WYSZCZEGÓLNIENIE	I	II	III	IV	V	VI	VII	VIII	IX	X	XI	XII
Mieszkania oddane do użytkowania (od początku roku) 2012	287	625	942	1130	1425	1596	1886	2041	2262	2593	2891	3169
2013	524	693	914	1105*	1310*	1565*	1827					
analogiczny okres poprzedniego roku = 100.....2012	159,4	155,4	168,8	141,4	144,4	133,0	119,0	118,0	117,3	107,9	96,0	95,5
2013	182,6	110,9	97,0	97,8*	91,9*	98,1*	96,9					
Sprzedaż detaliczna towarów ^a (w cenach bieżących):												
poprzedni miesiąc = 1002012	83,3	102,5	115,8	92,8	95,1	101,4	98,9	103,2	101,2	96,1	96,4	102,4
2013	90,1	98,2	105,8	93,3	89,9	104,1	112,3					
analogiczny miesiąc poprzedniego roku = 1002012	115,3	114,2	111,4	100,5	93,7	97,0	95,2	96,7	98,6	93,3	89,7	86,7
2013	93,8	89,8	82,0	87,8	97,3	92,3	104,7					
Wskaźnik rentowności obrotu w przedsiębiorstwach ^b												
brutto ^c (w %).....2012	.	.	5,6	.	.	5,3	.	.	4,9	.	.	4,4
2013	.	.	4,6	.	.	5,4	.	.				
netto ^d (w %).....2012	.	.	5,0	.	.	4,7	.	.	4,4	.	.	3,9
2013	.	.	4,2	.	.	4,9	.	.				
Nakłady inwestycyjne ^b (w mln zł; ceny bieżące).....2012	.	.	235,3	.	.	433,4	.	.	675,2	.	.	966,5
2013	.	.	164,4	.	.	425,6	.	.				
analogiczny okres poprzedniego roku = 100 (ceny bieżące).....2012	.	.	100,3	.	.	90,1	.	.	89,4	.	.	87,5
2013	.	.	69,8	.	.	98,2	.	.				
Podmioty gospodarki narodowej ^e w rejestrze REGON 2012	104430	104283	104655	104949	105228	105529	105867	106132	106465	106958	107387	107689
(stan w końcu okresu)	2013	107566	107713	107938	108169	108462	108753	108970				
w tym spółki handlowe2012	7820	7907	7960	7987	8016	8045	8075	8105	8153	8205	8250	8313
2013	8348	8395	8423	8507	8583	8618	8688					
w tym z udziałem kapitału zagranicznego2012	2731	2733	2740	2742	2742	2741	2738	2741	2739	2742	2745	2753
2013	2751	2757	2759	2769	2761	2763	2771					

^a W przedsiębiorstwach, w których liczba pracujących przekracza 9 osób. ^b W przedsiębiorstwach, w których liczba pracujących przekracza 49 osób; dane są prezentowane narastająco. ^c Relacja wyniku finansowego brutto do przychodów z całokształtu działalności. ^d Relacja wyniku finansowego netto do przychodów z całokształtu działalności. ^e Bez osób prowadzących gospodarstwa indywidualne w rolnictwie; stan w końcu okresu.

U w a g a. Znak „*” oznacza, że dane zostały zmienione w stosunku do już opublikowanych.